

# I. 法人の概要

## 1. 建学の精神

世のため、人のため、地域のため、  
理論に裏付けられた実践的技術をもち、  
現場で活躍できる専門職業人を育成する。

本学園が創設された1922（大正11）年、当時大阪は商都から全国屈指の商工業都市へ変貌しようとしていました。しかし、都市計画を実現させるための工業技術者が圧倒的に不足していました。時代と地域は、まさに「理論に裏付けられた現場で即戦力となる専門職業人」を求めているのです。

こうした時代背景のもと、後の設立者・校主となる本庄京三郎や初代校長の片岡安などの関係者は、「工業化する大阪の現場に即戦力として活躍できる人材、時代が求める中堅専門技術家を養成すること」を目指し、関西工学専修学校の創設へ向かいました。

本学園が今も誇りとしている精神は、「現場で活躍している教員が、現場の最先端の理論・技術を、まるで現場にいるかのように教授する」ことです。

創立当初の学科は、夜間の土木と建築。御堂筋の拡幅事業をはじめとする大阪の都市計画の実現に本学園の卒業生の多くが携わっていきました。

## 2. 長期ビジョン(J-Vision37)および長期目標

### J-Vision37—常翔学園 つぎの100年に向けて

学園はつぎの100年に向けた第一歩となる2037年までの基本構想「J-Vision37」のもと、教育・研究の更なる充実を図り、設置各学校の特色を生かしつつ、学校間の連携を強化し、「選ばれる学校」として更なる質の向上に取り組んでまいります。

常翔学園 2037年 長期ビジョン

# J-Vision 37

学園設置各学校における多様な分野の教育・研究力を連携し、持続可能な社会の創出と発展に貢献する。

学生・生徒が学びの成長を実感できる教育を展開し、グローバル視点を有し理論的根拠をもって課題の発見・解決ができる人材を育成する。

学園設置各学校の構成、規模の最適化を図り、安定した財政基盤を確立するとともに、適正なガバナンスと改革をリードする組織運営体制を構築する。

#### 経営理念

「学生・生徒」「保護者」「卒業生」「教職員」を一つの「家族」(絆〜きずな〜)ととらえた経営を行うことで全員が一丸となって多くの優秀な人材を世の中に送り出し、社会と学園の永続的な成長と発展を目指す。

#### 建学の精神

世のため、人のため、地域のため、理論に裏付けられた実践的技術をもち、現場で活躍できる専門職業人を育成する。

#### 教育理念

対人能力に優れ、社会をリードする資質を備えた知的専門職業人(プロフェッショナル)を育成する。

	大阪工業大学	摂南大学	広島国際大学	常翔学園中学・高校	常翔啓光学園中学・高校
教育の理念	社会・時代の要請に応え、専門学術の基礎と実践的応用力を身に付けるとともに、広い視野と豊かな人間性を涵養し、新しい知的・技術的創造を目指す開拓者精神にあふれた専門職業人を育成する。	人間力と実践的能力をもち、多様な人々と協働して社会に貢献できる人材を育成する。	本学における教育は、命の尊厳と豊かな人間性を基本理念とする。この理念に基づき、新しい時代が求める専門的な知識と技術の修得を進めるとともに、健康・医療・福祉の分野において活躍しうる職業人を育成する。	「自主・自律」の精神と幅広い「職業観」を養い、目的意識を持った進学の実現により、将来、実社会で活躍できる人材を育成する。	ユニバーサル社会を創造する自覚と能力を育み、社会に貢献できる人材を育成する。
将来像	実践的な教育と、その教育との連携のもとに推進される研究成果により持続可能な社会の実現に貢献する。地域に根差す大学というアイデンティティを保持しつつ、グローバル化が進行する社会の発展を支援する。私立で関西唯一の理工系総合大学として、独自のポジションを確立する。	新たな価値を創造し続ける「知と人材の拠点」として広く認知される総合大学となる。	ともにしあわせになる学び舎一ひとをつなぎくらしをつなぎ未来へつなげる—広島国際大学に関わるすべてのひとが、ともに学び、ともに活動し、ともに成長することによって、地域社会や人々をしあわせな未来につなげていく大学となる。	人々が幸福で平和に生きることのできる世の中を創るため、生徒中心の教育を重視し、グローバルシチズンシップを身につけた自律的学習者を育成する教育先進校となる。	社会に貢献できる学力と人間力を持ち、世界で活躍できる人材を育成するために、充実した進学指導に加えて先進的な教育を実践する進学校となる。
長期目標	<ol style="list-style-type: none"> <li>社会・時代の要請に呼応した学部・学科の再構築および教育・研究環境を整備する。</li> <li>学修成果〔専門知識・技術および汎用的能力(対人能力、自己管理能力、課題解決能力)〕の可視化を通じ教育の質を保証する。</li> <li>グローバル化が進行する社会で活躍できる人材を育成する。</li> <li>地域・産業界・公的機関との連携により教育・研究を充実させ、合わせて社会に貢献する。</li> <li>最先端の知識と技術を活用し、教育・研究・大学運営を高度化する。</li> </ol>	<ol style="list-style-type: none"> <li>たゆみない教育改革と組織改革により、学生・教職員の人間力と実践的能力を圧倒的に高める。</li> <li>産官学連携事業・研究を強化し、新たな「知の創出と人の交流の拠点」を構築することにより、総合大学としての社会貢献度を高める。</li> <li>長期的かつ安定的学生確保に資する変革に挑戦し、財政基盤を持続的に強化する。</li> </ol>	<ol style="list-style-type: none"> <li>時代の変化に対応し、未来に向けて、学内はもとより、学園設置学校や地域社会と連携した環境を整備する。</li> <li>自ら学ぶ精神を育み、人とのつながりを深めて人間的に成長し、自分と他者のしあわせ(Well-being)を実現しうる人材を育成する。</li> <li>地域を学びのフィールドとし、グローバルな視点を持って、様々な環境にある人と主体的に活動する。</li> </ol>	<ol style="list-style-type: none"> <li>生徒の主体性を重視し、生徒が中心、学習者が中心の学校に変わる。</li> <li>グローバルな視点とコミュニケーション能力を持ち、国際社会で活躍できる人材を輩出する。</li> <li>高度な知識と探究力を持ち、将来の日本をリードできる人材を輩出する。</li> <li>働き方改革で全ての教職員が心理的に安全で、元気に働く事のできる職場を作る。</li> <li>同僚性を尊重し、常に学習し、進化し続ける教師集団を目指す。</li> </ol>	<ol style="list-style-type: none"> <li>日本のみならず世界で活躍できる人材を育成する。</li> <li>将来像を描き主体的に行動できる生徒を育成する。</li> <li>中高大連携を充実し、キャリア教育・探究活動を実践する。</li> <li>グローバルマインドを身に付けることができる学びを展開する。</li> <li>生徒が自主的に学校活動に取り組むことにより、生徒満足度を向上させる。</li> </ol>

### 3. 学校法人の沿革

#### ● 法人の設立

1926（大正 15）年 4 月 6 日 財団法人関西工学

#### ● 法人の変遷

1947（昭和 22）年 法人名を財団法人摂南学園と改称  
1949（昭和 24）年 法人名を財団法人大阪工業大学と改称  
1951（昭和 26）年 法人を学校法人大阪工業大学に改組  
1987（昭和 62）年 法人名を学校法人大阪工大摂南大学と改称  
2008（平成 20）年 法人名を学校法人常翔学園と改称

#### ● 学校の設置

1922（大正 11）年 関西工学専修学校を創設  
1927（昭和 2）年 関西高等工学校を開設  
1933（昭和 8）年 関西工業学校を開設《後に現在の常翔学園高等学校に発展》  
1940（昭和 15）年 関西高等工業学校を開設《後に現在の大阪工業大学に発展》  
1942（昭和 17）年 関西高等工業学校を摂南高等工業学校と改称  
摂南重機工業学校を開設  
1944（昭和 19）年 摂南高等工業学校を摂南工業専門学校と改称《1951（昭和 26）年廃止》  
摂南重機工業学校を摂南工業学校と改称《1951（昭和 26）年廃止》  
1948（昭和 23）年 関西工業学校と摂南工業学校を統合し、摂南学園高等学校を開設  
機械科、電気科、建築科、土木科を設置  
摂南学園中学校を開設《後に大阪工業大学中学校。1979（昭和 54）年廃止》  
関西高等工学校を摂南工科専門学院と改称  
1949（昭和 24）年 摂南工業専門学校を新制大学として昇格し、摂南工業大学を開設  
工学部第Ⅰ部、第Ⅱ部に土木工学科、建築学科、電気工学科を設置  
摂南工業大学を大阪工業大学と改称  
1950（昭和 25）年 大阪工業大学短期大学部を開設  
摂南学園高等学校を大阪工業大学高等学校と改称  
摂南工科専門学院を大阪工業大学専門学院と改称《1979（昭和 54）年廃止》  
1962（昭和 37）年 大阪工業高等専門学校を開設《1979（昭和 54）年廃止》  
1975（昭和 50）年 摂南大学を開設。工学部（土木工学科、建築学科、電気工学科、機械工学科、経営工学科）を設置  
1998（平成 10）年 広島国際大学を開設。医療福祉学部（医療福祉学科、医療経営学科）、保健医療学部（看護学科、診療放射線学科、臨床工学科）を設置  
2006（平成 18）年 大阪工業大学短期大学部を廃止（9 月 30 日）  
2007（平成 19）年 学校法人啓光学園（12 月 25 日学校法人常翔啓光学園と改称）と連携協定締結（11 月 27 日）  
2008（平成 20）年 大阪工業大学高等学校を常翔学園高等学校と改称  
2011（平成 23）年 常翔学園中学校を開設  
2013（平成 25）年 学校法人常翔啓光学園と法人合併

※各学校の沿革については、学校ホームページをご覧ください。

## 4. 入学定員・収容定員・在籍学生数

【2023年5月1日現在】

		大学・大学院・学部・学科	入学定員	収容定員	在籍学生数	
大阪工業大学	学部	工学部	都市デザイン工学科	100	410	3,771
			建築学科	150	610	
			機械工学科	140	570	
			電気電子システム工学科	125	510	
			電子情報システム工学科	110	450	
			応用化学科	130	530	
			環境工学科	75	310	
	生命工学科	70	290			
	工学部 合計			900	3,680	
	ロボティクス&デザイン工学部	ロボット工学科	90	370	1,255	
		システムデザイン工学科	90	370		
		空間デザイン学科	100	410		
	ロボティクス&デザイン工学部 合計			280	1,150	
情報科学部	データサイエンス学科	70	280	1,903		
	情報知能学科	90	370			
	情報システム学科	105	430			
	情報メディア学科	105	430			
	ネットワークデザイン学科	90	370			
情報科学部 合計			460	1,880		
知的財産学部	知的財産学科	140	580	598		
学部 合計			1,780	7,290	7,527	
大学院	博士後期	工学研究科	6	18	10	
		ロボティクス&デザイン工学研究科	2	6	3	
		情報科学研究科	5	15	2	
	博士前期	工学研究科	110	220	342	
		ロボティクス&デザイン工学研究科	30	60	88	
		情報科学研究科	40	80	76	
専門職	知的財産研究科	30	60	98		
大学院 合計			223	459	619	
大学 合計			2,003	7,749	8,146	
摂南大学	学部	理工学部	生命科学科	105	430	2,241
			住環境デザイン学科	85	350	
			建築学科	80	330	
			機械工学科	130	530	
			電気電子工学科	105	430	
			都市環境工学科	80	330	
			理工学部 合計			
	国際学部	国際学科	250	1,010	927	
	経営学部	経営学科	280	1,132	1,211	
	薬学部	薬学科	220	1,320	1,334	
	法学部	法律学科	280	1,130	1,135	
	経済学部	経済学科	280	1,128	1,147	
	看護学部	看護学科	100	400	425	
農学部	農業生産学科	80	320	1,307		
	応用生物科学科	80	320			
	食品栄養学科	80	320			
	食農ビジネス学科	100	400			
農学部 合計			340	1,360		
現代社会学部	現代社会学科	250	1,000	292		
学部 合計			2,585	10,880	10,019	
大学院	博士課程	薬学研究科	4	16	11	
	博士後期	理工学研究科	4	12	7	
		理工学研究科	34	68	67	
	修士課程	経済経営学研究科	10	20	5	
		法学研究科	5	10	0	
		国際言語文化研究科	5	10	1	
	看護学研究科	6	12	5		
大学院 合計			68	148	96	
大学 合計			2,653	11,028	10,115	

大学・大学院・学部・学科		入学定員	収容定員	在籍学生数		
広島国際大学	学部	保健医療学部	診療放射線学科	70	280	915
			医療技術学科	100	400	
			救命救急学科	50	200	
		保健医療学部 合計		220	880	727
		総合リハビリテーション学部	リハビリテーション学科	180	720	
			リハビリテーション支援学科	-	-	
		総合リハビリテーション学部 合計		180	720	
		医療福祉学部	医療福祉学科	-	-	1
		医療経営学部	医療経営学科	-	-	14
		心理学部	心理学科	-	-	21
	看護学部	看護学科	120	500	500	
	薬学部	薬学科	120	720	529	
	医療栄養学部	医療栄養学科	-	-	1	
	健康科学部	心理学科	100	400	1,044	
		医療栄養学科	60	240		
		医療経営学科	90	360		
		医療福祉学科	100	400		
健康科学部 合計		350	1,400	306		
健康スポーツ学部	健康スポーツ学科	70	280			
学部 合計		1,060	4,500	4,058		
大学院	博士課程	薬学研究科	2	8	1	
	博士後期	医療・福祉科学研究科	2	6	5	
		心理科学研究科	2	6	0	
		看護学研究科	3	9	0	
	博士前期	医療・福祉科学研究科	10	20	20	
		看護学研究科	10	20	1	
	修士課程	医療・福祉科学研究科	10	20	4	
専門職	心理科学研究科	20	40	34		
大学院 合計		59	129	65		
助産学専攻科		10	10	9		
大学 合計		1,129	4,639	4,132		
常翔学園高等学校		640	1,920	1,966		
常翔学園中学校		160	480	395		
常翔啓光学園高等学校		480	1,440	1,353		
常翔啓光学園中学校		120	360	203		
学園 合計		7,185	27,616	26,310		

※収容定員は完成年度時

## 5. 役員・評議員

<役員> 理事長：1名 理事：16名 監事：4名

【2023年4月1日現在】

	役員の氏名	就任年月日	役職(担務)
理事長	西村 泰志	2020.1.10 理事 2020.7.20 理事長	理事長
理事	井上 晋	2021.11.1	大阪工業大学学長
理事	岩佐 昌暢	2022.7.20	[非常勤]
理事	内山 喬之	2016.7.20	[非常勤]
理事	荻田 喜代一	2019.11.1	摂南大学学長
理事	奥平 克治	2020.7.20	[非常勤] (労務)
理事	川田 裕	2010.7.20	[非常勤] (連携教育)
理事	北尾 元一	2008.7.1	[非常勤] (渉外室、中学・高校運営助言)
理事	佐藤 等	2010.7.20	[常勤] (法人室、連携教育、監事室、内部監査室、常翔ウェルフェア)
理事	高野 実	2022.7.20	[非常勤]
理事	田代 浩和	2022.7.20	常翔学園中学・高等学校校長
理事	前田 親良	1998.4.1	[非常勤]理事長代理 (労務)
理事	溝口 浩	2022.7.20	[非常勤]
理事	焼廣 益秀	2015.11.1	広島国際大学学長
理事	山田 長正	2021.4.1	常翔啓光学園中学・高等学校校長
理事	吉井 克彦	2016.7.20	[常勤] (総務部、労務、事業企画、働き方推進室)
理事	吉野 正美	2010.7.20	常務理事 (事務統括、労務、財務、資金運用、施設、広報、ICT連携機構)
監事	河井 康人	2021.8.1	[非常勤]
監事	中塚 侑	2021.8.1	[非常勤]
監事	濱田 徹也	2021.8.1	[常勤]
監事	増田 廣見	2021.8.1	[非常勤]

### ①【責任限定契約】

私立学校法に従い、2020年4月1日から責任限定契約を締結している。

#### 1. 対象者の氏名

役員のうち非常勤理事・監事

#### 2. 契約の内容

非業務執行理事・監事がその職務を行うに当たり善意でかつ重大な過失がないときは、あらかじめ定めた額と役員報酬の2年分とのいずれか高い額を責任限定額とする。

#### 3. 契約によって職務執行の適正性が損なわれないようにするための措置

契約の内容に、役員がその職務を行うに当たり善意でかつ重大な過失がない時に限る旨の定めがある。

### ②【役員賠償責任保険制度への加入】

私立学校法に従い、理事会決議により、2020年4月1日から私大協役員賠償責任保険に加入している。  
(2023年4月1日更新)

#### 1. 団体契約者

日本私立大学協会

#### 2. 被保険者

- ・記名法人・・・学校法人 常翔学園
- ・個人被保険者・・・理事・監事、評議員

#### 3. 補償内容

- ・記名法人に関する補償  
法人内調査費用、第三者委員会設置・活動費用等
- ・個人被保険者に関する補償  
法律上の損害賠償金、争訟費用等

#### 4. 支払い対象とならない主な場合

法律違反に起因する対象事由等

#### 5. 保険期間中総支払限度額

10億円

<評議員> 44名

【2023年4月1日現在】

評議員氏名	就任年月日	現職等	評議員氏名	就任年月日	現職等
池田隆治	2022.6.24	大阪工業大学 ものづくりセンター非常勤講師	竹内達哉	2017.7.26	
伊藤勝彦	2015.7.23	摂南大学事務局長	辻井博彦	2008.6.24	常翔学園校友会担当部長
井上明	2022.6.24	大阪工業大学ロボティクス&デザイン 工学部教授・同学部長、大阪工業大学 大学院ロボティクス&デザイン工学研 究科長	出口セツ子	2020.6.24	
岩村聡	2016.10.19	常翔啓光学園中学校・高等学校 中学校教頭（一貫コース担当）	栃岡清人	2022.6.24	大阪工業大学事務局長
内田国雄	2018.6.24		中神剛	2014.6.24	広島国際大学事務局長
内山喬之	1994.6.24 ～1997.6.23 2010.6.24	二号理事(評議員選出)	中川誠	2020.6.24	
大谷保	2018.6.24	常翔学園中学校・高等学校 高等学校教頭	中田恵三	2022.6.24	
小野晃正	2020.6.24	摂南大学 法学部教授・全学教育機構副機構 長	西田太郎	2016.7.27	摂南大学就職部長
梶原博文	2022.6.24		根来和弘	2022.6.24	常翔学園中学校・高等学校 校長補佐
片山隆文	2018.6.24		橋本智昭	2022.6.24	大阪工業大学工学部准教授
川瀆隆司	2020.6.24		初木賢司	2018.6.24	
北尾元一	2000.6.24	二号理事(評議員選出)	羽根康弘	2022.6.24	常翔学園財務部長
樹下あかね	2020.6.24		林行成	2022.6.24	広島国際大学健康科学部医療経営学科 教授・同学科長、広島国際大学大学院 医療・福祉科学研究科医療経営学専攻 長
熊澤和信	2016.6.24	評議員会副議長	廣嶋耕一	2014.6.24	評議員会議長
熊野知司	2020.6.24	摂南大学 理工学部都市環境工学科教授・同 学科長	藤林真美	2020.6.24	摂南大学 農学部教授、全学教育機構副機構 長
河野隆章	2006.6.24		平家博	2018.6.24	
逆瀬川俊和	2018.6.24		堀隆光	2020.6.24	広島国際大学副学長、薬学部教 授・同学部長、広島国際大学大学 院薬学研究科長
坂元武一郎	2018.6.24		向井隆治	2022.6.24	広島国際大学 学部事務室係長
櫻木稔彰	2022.6.24		椋平淳	2022.6.24	大阪工業大学教務部長、工学部教 授
清水壽一郎	2022.6.24	広島国際大学保健医療学部教授・ 同学部長、広島国際大学大学院医 療・福祉科学研究科長	森本雄一郎	2020.6.24	
高木康行	2021.5.29	常翔啓光学園中学校・高等学校 生徒指導部長	山下博行	2022.6.24	常翔啓光学園中学校・高等学校事 務長
田口定一	2022.6.24		山地康夫	2020.6.24	

## 6. 教職員数

【2023年5月1日現在】

		本部	大阪工業大学	摂南大学	広島国際大学	常翔学園 高等学校	常翔学園 中学校	常翔啓光学園 高等学校	常翔啓光学園 中学校	計
教育職	専任	—	202	287	193	63	19	43	10	817
	特任	—	89	99	67	31	10	25	6	327
	嘱託	—	0	0	0	0	0	0	0	0
	客員	—	56	13	41	0	0	0	0	110
	非常勤講師	—	243	388	78	36	9	21	5	780
	計	—	590	787	379	130	38	89	21	2,034
事務職・その他	専任	70	126	129	88	7	2	9	0	431
	特任	0	6	7	0	0	0	0	0	13
	嘱託	17	64	49	22	10	1	4	2	169
	TA等	0	151	162	1	0	0	0	0	314
	計	87	347	347	111	17	3	13	2	927
合計		87	937	1,134	490	147	41	102	23	2,961

TA：ティーチング・アシスタント

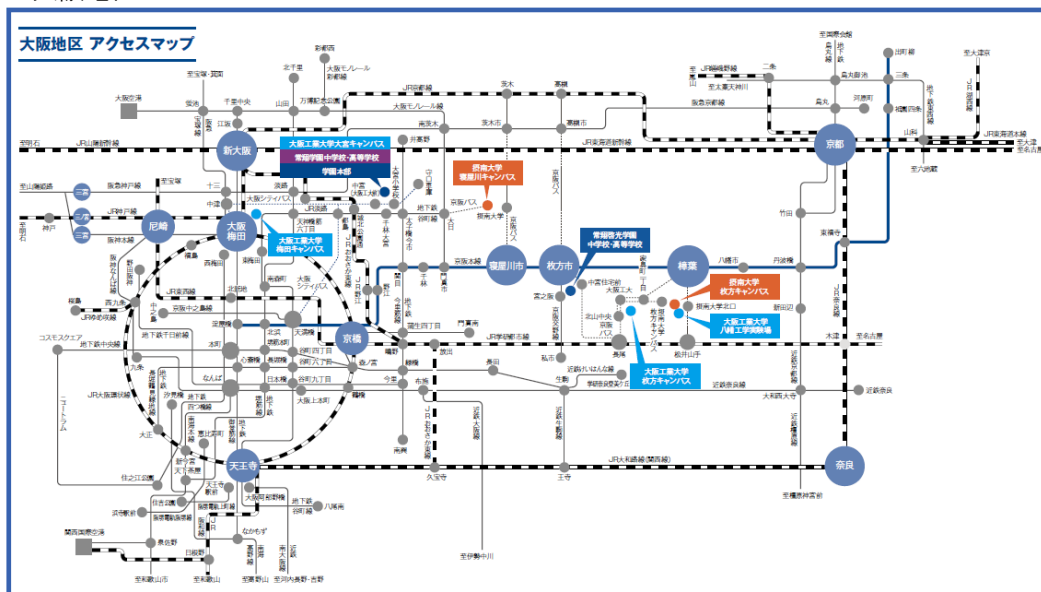


# 7. キャンパス所在地

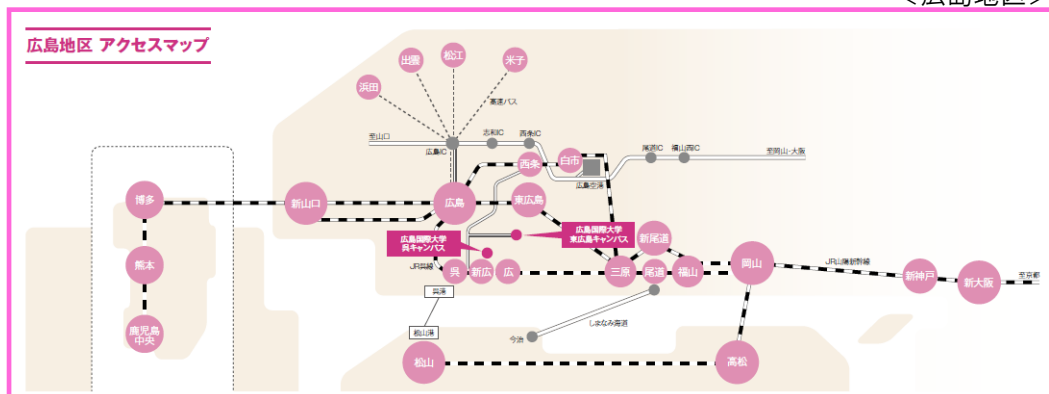
【2024年3月31日現在】

<b>学園本部</b>		〒535-8585 大阪市旭区大宮 5丁目16番1号
<b>大阪工業大学</b>	大宮キャンパス	■工学部、知的財産学部 〒535-8585 大阪市旭区大宮 5丁目16番1号
	梅田キャンパス	■ロボティクス&デザイン工学部 〒530-8568 大阪市北区茶屋町1番45号
	枚方キャンパス	■情報科学部 〒573-0196 大阪府枚方市北山1丁目79番1号 ■八幡工学実験場 〒614-8289 京都府八幡市美濃山一ノ谷4番地
<b>摂南大学</b>	寝屋川キャンパス	■理工学部、国際学部、経営学部、法学部、経済学部、現代社会学部 〒572-8508 大阪府寝屋川市池田中町17番8号
	枚方キャンパス	■薬学部、看護学部、農学部 〒573-0101 大阪府枚方市長尾峠町45番1
<b>広島国際大学</b>	東広島キャンパス	■保健医療学部、総合リハビリテーション学部、健康科学部（心理学科、医療経営学科、医療福祉学科）、健康スポーツ学部 〒739-2695 広島県東広島市黒瀬学園台555番36号
	呉キャンパス	■看護学部、薬学部、健康科学部（医療栄養学科） 〒737-0112 広島県呉市広古新開5丁目1番1号
<b>常翔学園中学校・高等学校</b>		〒535-8585 大阪市旭区大宮 5丁目16番1号
<b>常翔啓光学園中学校・高等学校</b>		〒573-1197 大阪府枚方市禁野本町1丁目13番21号

## <大阪地区>



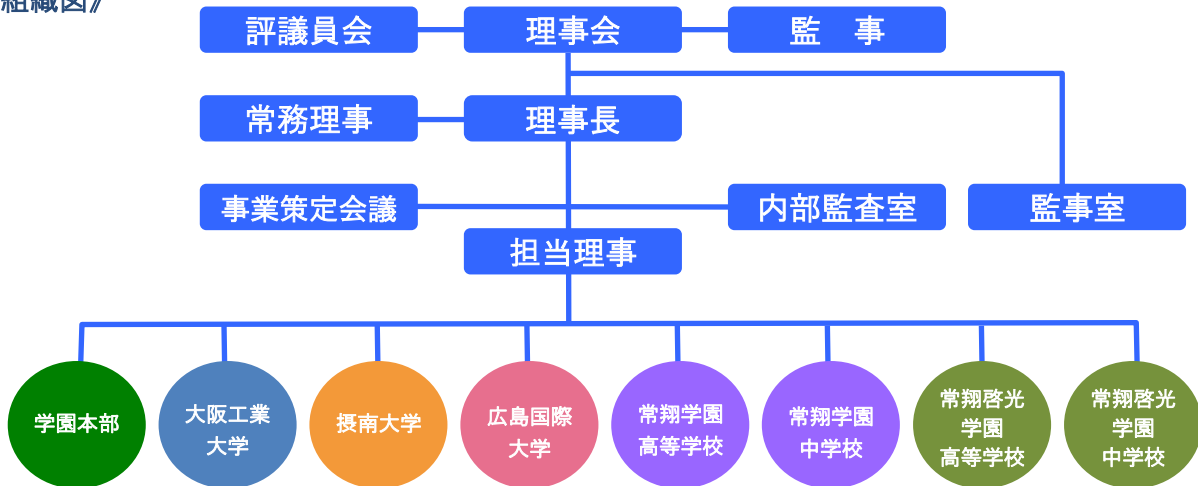
## <広島地区>



## 8. 学校法人の組織

【2024年4月現在】

### 《組織図》



### 学園本部 等

監事室、内部監査室、法人室、渉外室、広報室、事業企画室、総務部（総務課、人事課）、財務部（財務課、資金運用課）、施設部、ICT連携機構、常翔歴史館、常翔ホール

### 大阪工業大学

- 大学院／工学研究科、ロボティクス&デザイン工学研究科、情報科学研究科、知的財産研究科
- 学部／工学部、ロボティクス&デザイン工学部、情報科学部、知的財産学部
- 学長室（企画課、庶務課、会計課、研究支援社会連携推進課）、教務部（教務課、教職教室、教育センター）、学生部（学生課、厚生課、保健室）、入試部、キャリア支援部、図書館、情報センター、八幡工学実験場、国際交流センター、ランゲージラーニングセンター、ものづくりセンター、ロボティクス&デザインセンター、IRセンター

### 摂南大学

- 大学院／薬学研究科、理工学研究科、経済経営学研究科、法学研究科、国際言語文化研究科、看護学研究科、農学研究科
- 学部／理工学部、国際学部、経営学部、薬学部、法学部、経済学部、看護学部、農学部、現代社会学部
- 全学教育機構（グローバル教育センター、教職支援センター、ラーニングセンター）、IRセンター、学長室（企画課、庶務課、会計課）、枚方事務室、教務部、学生部（学生課、スポーツ振興センター、保健室）、入試部、就職部、図書館、情報メディアセンター、研究支援・社会連携センター、地域医療研究センター、地域総合研究所、国際会館

### 広島国際大学

- 大学院／看護学研究科、医療科学研究科、健康科学研究科、薬学研究科
- 学部／保健医療学部、総合リハビリテーション学部、看護学部、薬学部、健康科学部、健康スポーツ学部
- 助産学専攻科
- 学長室、IRセンター、教育・学生支援機構（教務係、学生係、国際交流係、キャリア支援係、情報メディアラーニングセンター、基盤教育センター、専門職連携教育センター、国際交流センター、教職教室、学生相談室、障がい学生支援室、ボランティアセンター、保健室）、入試センター、図書館、情報センター、心理臨床センター、研究支援・社会連携センター

### 常翔学園中学校・高等学校

事務室、教務部、生徒指導部、進路指導部、入試部、教育イノベーションセンター、保健室、図書室

### 常翔啓光学園中学校・高等学校

事務室、教務部、生徒指導部、進路指導部、入試部、教育探索部、保健室、図書室

## 9. 入学志願者数・合格者数

【2024年度入試(2023年度実施)】

大学・大学院・学部・学科		入学志願者数	合格者数	入学者数	
大阪工業大学	学部	工学部	9,208	4,010	909
		ロボティクス&デザイン工学部	3,035	989	301
		情報科学部	4,257	1,588	467
		知的財産学部	634	292	146
	博士後期課程	工学研究科	4	4	4
		ロボティクス&デザイン工学研究科	0	0	0
		情報科学研究科	1	1	1
	博士前期課程	工学研究科	189	183	176
		ロボティクス&デザイン工学研究科	49	46	45
		情報科学研究科	52	48	44
専門職	知的財産研究科	42	40	36	
大学 計		17,471	7,201	2,129	
摂南大学	学部	理工学部	6,702	3,278	548
		国際学部	2,526	1,463	249
		経営学部	4,084	1,436	274
		薬学部	2,570	1,180	215
		法学部	2,576	1,376	282
		経済学部	4,178	1,571	282
		看護学部	1,899	560	93
		農学部	3,313	1,746	316
		現代社会学部	3,441	788	225
	大学院博士・博士後期課程	薬学研究科	1	1	1
		理工学研究科	0	0	0
		農学研究科	4	4	4
	大学院博士前期・修士課程	理工学研究科	33	32	28
		経済経営学研究科	3	3	3
		法学研究科	4	4	4
		国際言語文化研究科	0	0	0
		看護学研究科	0	0	0
		農学研究科	23	22	21
	大学 計		31,357	13,464	2,545
	広島国際大学	学部	保健医療学部	957	661
総合リハビリテーション学部			822	570	187
看護学部			540	346	119
薬学部			383	307	79
健康科学部			768	623	234
健康スポーツ学部			297	150	76
大学院博士・博士後期課程		看護学研究科	0	0	0
		医療科学研究科	0	0	0
		健康科学研究科	0	0	0
		薬学研究科	0	0	0
大学院博士前期・修士課程		看護学研究科	0	0	0
		医療科学研究科	3	3	3
		健康科学研究科	28	16	14
助産学専攻科	26	16	10		
大学 計		3,824	2,692	927	
常翔学園高等学校		1,314	1,268	647	
常翔学園中学校		894	514	154	
常翔啓光学園高等学校		1,477	1,470	395	
常翔啓光学園中学校		215	135	62	
学園 合計		56,552	26,744	6,859	

※編入学・再入学・転入学は除く。

# 10. 卒業者数

【2024年3月31日現在】

	今年度	累計
大阪工業大学	1,903人	116,831人
摂南大学	2,036人	63,579人
広島国際大学	869人	20,691人
常翔学園高等学校	739人	51,902人
常翔学園中学校	125人	1,219人
常翔啓光学園高等学校	431人	16,268人
常翔啓光学園中学校	71人	4,490人
旧設置学校	—	49,007人
学園全体	6,174人	323,987人

# 1 1. 就職状況

【2023 年度就職状況(2024 年 5 月 1 日現在)】

大学	学部・大学院・専攻科	就職率	就職活動者数	就職者数
大阪工業大学	工学部	100.0%	629	629
	ロボティクス&デザイン工学部	99.6%	225	224
	情報科学部	99.1%	332	329
	知的財産学部	100.0%	110	110
	大学院	100.0%	267	267
	大学計	99.7%	1,563	1,559
摂南大学	外国語学部	97.3%	183	178
	経営学部	96.1%	254	244
	法学部	92.7%	205	190
	経済学部	97.2%	215	209
	理工学部	97.1%	382	371
	薬学部	100.0%	202	202
	看護学部	100.0%	99	99
	農学部	97.2%	252	245
	大学院	97.4%	39	38
	大学計	97.0%	1,831	1,776
広島国際大学	保健医療学部	95.8%	168	161
	総合リハビリテーション学部	99.2%	121	120
	医療福祉学部	100.0%	1	1
	医療経営学部	83.3%	6	5
	心理学部	100.0%	8	8
	看護学部	100.0%	98	98
	薬学部	97.1%	34	33
	健康科学部	100.0%	189	189
	健康スポーツ学部	100.0%	55	55
	大学院・専攻科	97.4%	38	37
	大学計	98.5%	718	707

※就職活動者数は就職希望者とする。

## 1 2. 進学状況

〈常翔学園高等学校〉 2023 年度卒業生の進学状況

		一貫 Ⅰ類	一貫 Ⅱ類	スーパー	薬学・医療 系進学	特進 A	特進 B	文理進学	全体
大阪工業大学	工学部		4	1		3	5	19	32
	ロボティクス&デザイン工学部		2			1	3	13	19
	情報科学部		2			3	1	11	17
	知的財産学部		4				1	8	13
	大学 計	0	12	1	0	7	10	51	81
摂南大学	理工学部					1	3	3	7
	国際学部							4	4
	経営学部		1			1	2	9	13
	薬学部	1	1		3				5
	法学部							4	4
	経済学部		2				2	5	9
	看護学部		1		3			2	6
	農学部							1	1
	現代社会学部		2				2	6	10
	大学 計	1	7	0	6	2	9	34	59
広島国際大学	保健医療学部					1		2	3
	総合リハビリテーション学部								0
	看護学部								0
	薬学部								0
	健康科学部		2						2
	健康スポーツ学部							1	1
大学 計	0	2	0	0	1	0	3	6	
他大学	国公立大	11	4	16	1	30		2	64
	私立大	17	35	26	38	92	62	206	476
	他大学計	28	39	42	39	122	62	208	540
短期大学 (部)									4
専門学校 その他				1	1	2	1	11	16
留学 (留学準備含む)		1	1				1	3	6
就職								2	2
未定 (浪人等)		3	4	3		9	3	3	25
卒業生数		33	65	47	46	143	86	319	739

〈常翔啓光学園高等学校〉 2023 年度卒業生の進学状況

		一貫文系	一貫理系	特進文系	特進理系	進学文系	進学理系	全体
大阪工業大学	工学部				2		10	12
	ロボティクス&デザイン工学部				2		10	12
	情報科学部				1	1	2	4
	知的財産学部			1		2		3
	大学 計	0	0	1	5	3	22	31
摂南大学	理工学部				2	1	4	7
	国際学部					1		1
	経営学部			1		7		8
	薬学部		1		3		3	7
	法学部	1				7		8
	経済学部			1		7		8
	看護学部				3	2	1	6
	農学部						5	5
	現代社会学部			1		11		12
	大学 計	1	1	3	8	36	13	62
広島国際大学	保健医療学部		1					1
	総合リハビリテーション学部							0
	看護学部							0
	薬学部						1	1
	健康科学部					2		2
	健康スポーツ学部							0
大学 計	0	1	0	0	2	1	4	
他大学	国公立大 計	2	3	11	26		2	44
	他私立大 計	12	4	63	29	107	34	249
	他大学計	14	7	74	55	107	36	293
短期大学 (部)						1		1
専門学校 その他			1	4	3	14	3	25
就職						1		1
未定 (浪人等)			1	5	5	1	2	14
卒業生数		15	11	87	76	165	77	431