

# I. 法人の概要

## 1. 建学の精神

世のため、人のため、地域のため、  
理論に裏付けられた実践的技術をもち、  
現場で活躍できる専門職業人を育成する。

本学園が創設された1922（大正11）年、当時大阪は商都から全国屈指の商工業都市へ変貌しようとしていました。しかし、都市計画を実現させるための工業技術者が圧倒的に不足していました。時代と地域は、まさに「理論に裏付けられた現場で即戦力となる専門職業人」を求めているのです。

こうした時代背景のもと、後の設立者・校主となる本庄京三郎や初代校長の片岡安などの関係者は、「工業化する大阪の現場に即戦力として活躍できる人材、時代が求める中堅専門技術家を養成すること」を目指し、関西工学専修学校の創設へ向かいました。

本学園が今も誇りとしている精神は、「現場で活躍している教員が、現場の最先端の理論・技術を、まるで現場にいるかのように教授する」ことです。

創立当初の学科は、夜間の土木と建築。御堂筋の拡幅事業をはじめとする大阪の都市計画の実現に本学園の卒業生の多くが携わっていきました。

## 2. 創立 100 周年 長期ビジョン(J-Vision22)および長期目標

J-Vision22

学校法人常翔学園

### J-Vision22 — 常翔学園 創立100周年に向けて

学園は創立100周年(2022年)に向けた基本構想「J-Vision」のもと、「連携」「戦略」をキーワードに、より透明性の高い経営を推し進め、「質」「量」とともにバランスのとれた魅力ある教育の実現に取り組んでまいります。

# J-Vision22

常翔学園 創立100周年 長期ビジョン

次代の要請に的確に応え、  
社会から選ばれる教育機関であり続けるために、  
「透明性の高い経営」を推し進め、  
「魅力ある教育」を実現する。

**経営理念**  
～四位一体～

「学生・生徒」「保護者」「卒業生」「教職員」を一つの「家族」(絆～さすな～)ととらえた経営を行うことで全員が一丸となつて多くの優秀な人材を世の中に送り出し、社会と学園の永続的な成長と発展を目指す。

**建学の精神**

世のため、人のため、地域のため、理論に裏付けられた実践的技術をもち、現場で活躍できる専門職業人を育成する。

**教育理念**

対人能力に優れた、現場で活躍できる知的専門職業人(プロフェッショナル)を育成する。

■教育理念 ◆将来像

**大阪工業大学**

■社会・時代の要請に応え、専門学術の基礎と実践的応用力を身に付けるとともに、広い視野と豊かな人間性を涵養し、新しい知的・技術的創造を目指す開拓者精神にあふれた、心身ともにたくましい専門職業人を育成する。

◆国際社会でグローバルに活躍できる専門職業人を輩出し、社会から高い評価を受ける大学として、関西の私立大学の中で確固たるリーディングポジションを確立する。

**摂南大学**

■建学の精神に則り、全人の育成を第一義として、人間力・実践力・統合力を養い、自らが課題を発見し、そして解決することができる知的専門職業人を育成する。

◆「地域で学んだ知を世界に展開するとともに世界で学んだ知を地域に還元」ことができるグローバル人材を育成し、持続可能な社会の実現に貢献できる総合大学を目指す。

**広島国際大学**

■本学における教育は、命の尊厳と豊かな人間性を基本理念とする。この理念に基づき、新しい時代が求める専門的な知識と技術の修得を進めるとともに、健康・医療・福祉の分野において活躍しうる職業人を育成する。

◆ともにしあわせになる学び舎ー健康・医療・福祉の分野で高い専門性と豊かなこころを備えたひとを育成し、地域と社会の未来に貢献する。また、生涯にわたり学び続けるひとをサポートする。

**常翔学園中学・高校**

■「自主・自律」の精神と幅広い「職業観」を養い、目的意識を持った進学の実現により、将来、実社会で活躍できる人材を育成する。

◆充実した進学指導とキャリア教育で、高い学力と人間力を兼ね備えた人材を輩出し、誰もが入学を強く望む地域有数の進学校となる。

**常翔啓光学園中学・高校**

■ユニバーサル社会を創造する人間の自覚と能力を育み、社会に貢献できる人間を育成する。

◆伝統に基づいた豊かな人間力を育む教育と、主体性と創造力を養成する充実した進学指導により、実社会において世界の動向を的確に捉えて活躍する人材を育成する進学校となる。

●「連携」「戦略」をキーワードにした部署間(法人本部と設置各学校間、各学部と各事務室間等)の緊密な連携・調整、一致協力の下、透明性のある合意形成を目指す組織体制

▲「質」「量」とともにバランスのとれた一定規模・レベルを有する設置各学校の「強みと特色(オンラインフワン、ナンバーフワン)」を生かした教育改革の実践

### 2022年 長期目標

### 長期目標

工大	<ul style="list-style-type: none"> <li>◆ 1. 時代の要請に呼応した学部・学科の再構築および教育・研究環境の整備</li> <li>◆ 2. 課外活動、学生プロジェクト活動などを進じての即戦力となる人材の育成</li> <li>◆ 3. 海外研究支援プログラム等によるグローバルに活躍できる人材の育成</li> </ul>
摂大	<ul style="list-style-type: none"> <li>◆ 1. 多様な側面から課題解決に取り組む総合大学への進化</li> <li>◆ 2. 持続可能な人類社会実現に資する研究の強化</li> <li>◆ 3. グローバル社会を見据えた学びの展開</li> <li>◆ 4. 社会との強固な連携の構築</li> <li>◆ 5. 大学組織・運営体制の強化</li> <li>◆ 6. 「安全」「安心」「快適」に修学できるキャンパス環境の整備</li> </ul>
広島大	<ul style="list-style-type: none"> <li>◆ 1. 広国教育スタンダードの確立</li> <li>◆ 2. 地域との連携による教育の充実および地域社会の活性化</li> <li>◆ 3. 教育改革および教育・生活環境整備の推進による学生満足度の向上</li> <li>◆ 4. 内部改革の推進による財政の健全化</li> <li>◆ 5. 大学の魅力の発信力強化によるブランド力の向上</li> <li>◆ 6. 外部資金獲得による教育研究の充実</li> </ul>
常翔学園 中高	<ul style="list-style-type: none"> <li>◆ 1. 高い志を持った生徒を輩出するための教育の実践</li> <li>◆ 2. キャリア学習を通じた「真の学ぶ力」を持った生徒の育成</li> <li>◆ 3. 高大接続改革に向けた取り組みとICT教育の推進</li> <li>◆ 4. 中高体育館の運営を含め教育施設・設備の刷新</li> </ul>
常翔啓光 学園中高	<ul style="list-style-type: none"> <li>◆ 1. 自らの進路を積極的に探求する自学自習の姿勢を確立させ、伝統に基づく熱い進学指導により国公立大学への合格率を継続的に高める。</li> <li>◆ 2. 幅広い分野の学部・学科を有する学園内3大学との連携強化をより一層固ることで、キャリア教育の醸成に有効活用して進路実績に繋げる。</li> </ul>

### 3. 学校法人の沿革

#### ● 法人の設立

1926（大正 15）年 4 月 6 日 財団法人関西工学

#### ● 法人の変遷

1947（昭和 22）年 法人名を財団法人摂南学園と改称  
1949（昭和 24）年 法人名を財団法人大阪工業大学と改称  
1951（昭和 26）年 法人を学校法人大阪工業大学に改組  
1987（昭和 62）年 法人名を学校法人大阪工大摂南大学と改称  
2008（平成 20）年 法人名を学校法人常翔学園と改称

#### ● 学校の設置

1922（大正 11）年 関西工学専修学校を創設  
1927（昭和 2）年 関西高等工学校を開設  
1933（昭和 8）年 関西工業学校を開設《後に現在の常翔学園高等学校に発展》  
1940（昭和 15）年 関西高等工業学校を開設《後に現在の大阪工業大学に発展》  
1942（昭和 17）年 関西高等工業学校を摂南高等工業学校と改称  
摂南重機工業学校を開設  
1944（昭和 19）年 摂南高等工業学校を摂南工業専門学校と改称《1951（昭和 26）年廃止》  
摂南重機工業学校を摂南工業学校と改称《1951（昭和 26）年廃止》  
1948（昭和 23）年 関西工業学校と摂南工業学校を統合し、摂南学園高等学校を開設  
機械科、電気科、建築科、土木科を設置  
摂南学園中学校を開設《後に大阪工業大学中学校。1979（昭和 54）年廃止》  
関西高等工学校を摂南工科専門学院と改称  
1949（昭和 24）年 摂南工業専門学校を新制大学として昇格し、摂南工業大学を開設  
工学部第Ⅰ部、第Ⅱ部に土木工学科、建築学科、電気工学科を設置  
摂南工業大学を大阪工業大学と改称  
1950（昭和 25）年 大阪工業大学短期大学部を開設  
摂南学園高等学校を大阪工業大学高等学校と改称  
摂南工科専門学院を大阪工業大学専門学院と改称《1979（昭和 54）年廃止》  
1962（昭和 37）年 大阪工業高等専門学校を開設《1979（昭和 54）年廃止》  
1975（昭和 50）年 摂南大学を開設。工学部（土木工学科、建築学科、電気工学科、機械工学科、経営工学科）を設置  
1998（平成 10）年 広島国際大学を開設。医療福祉学部（医療福祉学科、医療経営学科）、保健医療学部（看護学科、診療放射線学科、臨床工学科）を設置  
2006（平成 18）年 大阪工業大学短期大学部を廃止（9 月 30 日）  
2007（平成 19）年 学校法人啓光学園（12 月 25 日学校法人常翔啓光学園と改称）と連携協定締結（11 月 27 日）  
2008（平成 20）年 大阪工業大学高等学校を常翔学園高等学校と改称  
2011（平成 23）年 常翔学園中学校を開設  
2013（平成 25）年 学校法人常翔啓光学園と法人合併

※各学校の沿革については、学校ホームページをご覧ください。

## 4. 入学定員・収容定員・在籍学生数

【2021年5月1日現在】

		大学・大学院・学部・学科	入学定員	収容定員	在籍学生数	
大阪工業大学	学部	工学部	都市デザイン工学科	100	410	3,727
			建築学科	150	610	
			機械工学科	140	570	
			電気電子システム工学科	125	510	
			電子情報システム工学科	110	450	
			応用化学科	130	530	
			環境工学科	75	310	
			生命工学科	70	290	
		工学部 合計		900	3,680	
		ロボティクス&デザイン工学部	ロボット工学科	90	370	1,209
	システムデザイン工学科		90	370		
	空間デザイン学科		100	410		
	ロボティクス&デザイン学部 合計		280	1,150		
	情報科学部	データサイエンス学科	70	280	1,828	
情報知能学科		90	370			
情報システム学科		105	430			
情報メディア学科		105	430			
ネットワークデザイン学科		90	370			
情報科学部 合計		460	1,880			
知的財産学部	知的財産学科	140	580	590		
学部 合計		1,780	7,290	7,354		
大学院	博士後期	工学研究科	6	18	13	
		ロボティクス&デザイン工学研究科	2	6	3	
		情報科学研究科	5	15	0	
	博士前期	工学研究科	110	220	264	
		ロボティクス&デザイン工学研究科	30	60	81	
		情報科学研究科	40	80	99	
	専門職	知的財産研究科	30	60	79	
大学院 合計		223	459	539		
大学 合計		2,003	7,749	7,893		
摂南大学	学部	理工学部	生命科学科	105	430	2,137
			住環境デザイン学科	85	350	
			建築学科	80	330	
			機械工学科	130	530	
			電気電子工学科	105	430	
			都市環境工学科	80	330	
		理工学部 合計		585	2,400	
		外国語学部	外国語学科	220	890	884
		経営学部	経営学科	170	688	1,138
			経営情報学科	100	408	
	経営学部 合計		270	1,096		
	薬学部	薬学科	220	1,320	1,322	
	法学部	法律学科	280	1,130	1,059	
	経済学部	経済学科	280	1,128	1,068	
	看護学部	看護学科	100	400	410	
	農学部	農業生産学科	80	320	617	
		応用生物科学科	80	320		
食品栄養学科		80	320			
食農ビジネス学科		100	400			
農学部 合計		340	1,360			
学部 合計		2,295	9,724	8,635		
大学院	博士課程	薬学研究科	4	16	11	
	博士後期	理工学研究科	4	12	8	
	博士前期	理工学研究科	34	68	77	
	修士課程	経済経営学研究科	10	20	2	
		法学研究科	5	10	3	
		国際言語文化研究科	5	10	2	
		看護学研究科	6	12	12	
大学院 合計		68	148	115		
大学 合計		2,363	9,872	8,750		

大学・大学院・学部・学科		入学定員	収容定員	在籍学生数	
広島国際大学	保健医療学部	診療放射線学科	70	280	881
		医療技術学科	100	400	
		救命救急学科	50	200	
	保健医療学部 合計		220	880	
	総合リハビリテーション学部	リハビリテーション学科	180	720	726
		リハビリテーション支援学科	-	-	
	総合リハビリテーション学部 合計		180	720	
	医療福祉学部	医療福祉学科	-	-	148
	医療経営学部	医療経営学科	-	-	177
	心理学部	心理学科	-	-	185
	看護学部	看護学科	120	500	474
	薬学部	薬学科	120	720	611
	医療栄養学部	医療栄養学科	-	-	97
	健康科学部	心理学科	100	400	593
		医療栄養学科	60	240	
		医療経営学科	90	360	
		医療福祉学科	100	400	
	健康科学部 合計		350	1,400	
	健康スポーツ学部	健康スポーツ学科	70	280	151
学部 合計		1,060	4,500	4,043	
大学院	博士課程	薬学研究科	2	8	5
		医療・福祉科学研究科	2	6	7
	博士後期	心理科学研究科	2	6	1
		看護学研究科	3	9	0
	博士前期	医療・福祉科学研究科	10	20	21
		看護学研究科	10	20	2
	修士課程	医療・福祉科学研究科	10	20	5
専門職	心理科学研究科	20	40	20	
大学院 合計		59	129	61	
助産学専攻科		10	10	8	
大学 合計		1,129	4,639	4,112	
常翔学園高等学校		600	1,800	1,976	
常翔学園中学校		120	360	399	
常翔啓光学園高等学校		480	1,440	1,225	
常翔啓光学園中学校		120	360	222	
学園 合計		6,815	26,220	24,577	

※収容定員は完成年度時

## 5. 役員・評議員

＜役員＞ 理事長：1名 理事：16名 監事：4名

【2021年4月1日現在】

	役員 の 氏 名	就 任 年 月 日	役 職 (担 務)
理事長	西 村 泰 志	2020.1.10 理事 2020.7.20 理事長	理事長
理 事	上 田 和 徳	2018.7.20	(創立100周年記念事業、募金、広報、社会連携、常翔ウエルフェア)
理 事	内 山 喬 之	2016.7.20	[非常勤]
理 事	萩 田 喜 代 一	2019.11.1	摂南大学学長
理 事	奥 平 克 治	2020.7.20	[非常勤](労務)
理 事	川 田 裕	2010.7.20	[非常勤](連携教育推進機構)
理 事	北 尾 元 一	2008.7.1	常翔学園中学・高等学校校長
理 事	佐 藤 等	2010.7.20	法人室長、連携教育推進機構部長(兼務) (法人室、監事室、内部監査室)
理 事	鈴 木 和 夫	2012.7.20	[非常勤][一般社団法人理事長]
理 事	野 村 淳 二	2008.7.20	[非常勤]
理 事	前 田 親 良	1998.4.1	[非常勤]理事長代理(労務)
理 事	益 山 新 樹	2019.11.1	大阪工業大学学長
理 事	焼 廣 益 秀	2015.11.1	広島国際大学学長
理 事	山 田 庸 男	2014.7.20	[非常勤][弁護士]
理 事	山 田 長 正	2021.4.1	常翔啓光学園中学・高等学校校長
理 事	吉 井 克 彦	2016.7.20	総務部長(総務部、労務、渉外室)
理 事	吉 野 正 美	2010.7.20	常務理事(事務統括、財務、施設、労務、ICT連携機構)
監 事	小 泉 博	2012.8.1	[非常勤]
監 事	坂 本 靖 彦	2012.8.1	[非常勤]
監 事	鶴 保 謙 四 郎	2015.8.1	[非常勤]
監 事	野 村 珠 生	2015.8.1	[非常勤]

### ①【責任限定契約】

私立学校法に従い、2020年4月1日から責任限定契約を締結している。

#### 1. 対象者の氏名

役員のうち非常勤理事・監事

#### 2. 契約の内容

非業務執行理事・監事がその職務を行うに当たり善意でかつ重大な過失がないときは、あらかじめ定めた額と役員報酬の2年分とのいずれか高い額を責任限定額とする。

#### 3. 契約によって職務執行の適正性が損なわれないようにするための措置

契約の内容に、役員がその職務を行うに当たり善意でかつ重大な過失がない時に限る旨の定めがある。

### ②【役員賠償責任保険制度への加入】

私立学校法に従い、理事会決議により、2020年4月1日から私大協役員賠償責任保険に加入している。  
(2021年4月1日更新)

#### 1. 団体契約者

日本私立大学協会

#### 2. 被保険者

- ・記名法人・・・学校法人 常翔学園
- ・個人被保険者・・・理事・監事、評議員

#### 3. 補償内容

- ・記名法人に関する補償  
法人内調査費用、第三者委員会設置・活動費用等
- ・個人被保険者に関する補償  
法律上の損害賠償金、争訟費用等

#### 4. 支払い対象とならない主な場合

法律違反に起因する対象事由等

#### 5. 保険期間中総支払限度額

10億円

<評議員> 43名

【2021年4月1日現在】

評議員氏名	就任年月日	現職等	評議員氏名	就任年月日	現職等
伊藤勝彦	2015.7.23	摂南大学事務局長	竹内達哉	2017.7.26	
伊奥田宗慶	2016.6.24	大阪工業大学 工学部准教授	田代浩和	2015.5.27	常翔学園中学校・高等学校 高校教頭
岩村聡	2016.10.19	常翔啓光学園 中学校・高等学校 教頭	田中秀樹	2018.6.24	広島国際大学 大学院心理科学研究科長・ 健康科学部長
笛吹修治	2020.6.24	広島国際大学 副学長・保健医療学部特任教授	辻井博彦	2008.6.24	常翔学園校友会担当課長
内田国雄	2018.6.24		出口セツ子	2020.6.24	
内山喬之	1994.6.24 ～1997.6.23 2010.6.24	二号理事(評議員選出)	中神剛	2014.6.24	広島国際大学事務局長
大須賀美恵子	2016.6.24	大阪工業大学 ロボティクス&デザイン工学部 教授	中川雄大	2016.6.24	
大谷保	2018.6.24	常翔学園中学校・高等学校 教頭	中川誠	2020.6.24	
岡山敏哉	2020.6.24	大阪工業大学 副学長・工学部教授	西田太郎	2016.7.27	常翔学園広報室長
小野晃正	2020.6.24	摂南大学 法学部教授	野口享	2016.6.24	
片山隆文	2018.6.24		初木賢司	2018.6.24	
川濱隆司	2020.6.24		廣嶋耕一	2014.6.24	評議員会議長
北尾元一	2000.6.24	二号理事(評議員選出) 常翔学園中学校・高等学校 校長	藤林真美	2020.6.24	摂南大学 農学部教授
樹下あかね	2020.6.24		藤村敏彦	2018.6.24	大阪工業大学事務局長
木下典子	2016.6.24		平家博	2018.6.24	
熊澤和信	2016.6.24	評議員会副議長	堀隆光	2020.6.24	広島国際大学 副学長・薬学部長
熊野知司	2020.6.24	摂南大学 理工学部教授	溝口浩	2012.6.24	
河野隆章	2006.6.24		森本雄一郎	2020.6.24	
逆瀬川俊和	2018.6.24		柳川章	2018.6.24	常翔学園財務部長
坂元武一郎	2018.6.24		山地康夫	2020.6.24	
末政賢二	2016.6.24	広島国際大学 学長室課長			
高田哲彦	2016.6.24				
高野実	2016.6.24				

## 6. 教職員数

【2021年5月1日現在】

		本部	大阪工業大学	摂南大学	広島国際大学	常翔学園 高等学校	常翔学園 中学校	常翔啓光学園 高等学校	常翔啓光学園 中学校	計
教 育 職	専任	—	200	274	197	59	18	41	11	800
	特任	—	87	99	73	35	8	22	7	331
	嘱託	—	0	0	0	0	0	0	0	0
	客員	—	68	7	39	0	0	0	0	114
	非常勤講師	—	245	357	57	44	12	22	5	742
	計	—	600	737	366	138	38	85	23	1,987
事 務 職 ・ そ の 他	専任	79	122	119	90	8	2	7	1	428
	特任	0	8	7	0	0	0	0	0	15
	嘱託	18	73	39	23	8	1	4	1	167
	TA等	0	137	111	5	0	0	0	0	253
	計	97	340	276	118	16	3	11	2	863
合 計		97	940	1013	484	154	41	96	25	2,850

TA：ティーチング・アシスタント

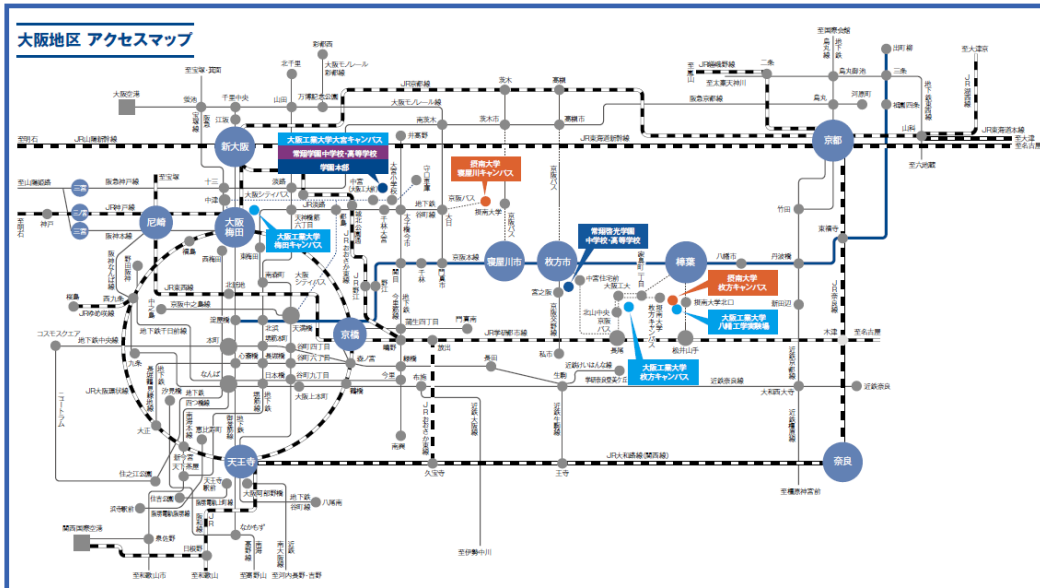


# 7. キャンパス所在地

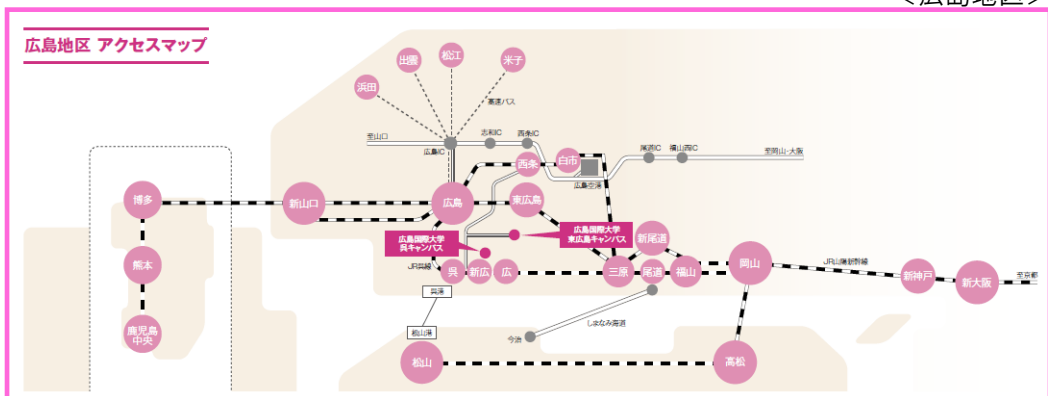
【2022年3月31日現在】

<b>学園本部</b>		〒535-8585 大阪市旭区大宮 5丁目16番1号
<b>大阪工業大学</b>	大宮キャンパス	■工学部、知的財産学部 〒535-8585 大阪市旭区大宮 5丁目16番1号
	梅田キャンパス	■ロボティクス&デザイン工学部 〒530-8568 大阪市北区茶屋町1-45
	枚方キャンパス	■情報科学部 〒573-0196 大阪府枚方市北山1丁目79番1号 ■八幡工学実験場 〒614-8289 京都府八幡市美濃山一ノ谷4番地
<b>摂南大学</b>	寝屋川キャンパス	■理工学部、外国語学部、経営学部、法学部、経済学部 〒572-8508 大阪府寝屋川市池田中町17番8号
	枚方キャンパス	■薬学部、看護学部、農学部 〒573-0101 大阪府枚方市長尾峠町45番1
<b>広島国際大学</b>	東広島キャンパス	■保健医療学部、総合リハビリテーション学部、健康科学部（心理学科、医療経営学科、医療福祉学科）、健康スポーツ学部 〒739-2695 広島県東広島市黒瀬学園台555番36号
	呉キャンパス	■看護学部、薬学部、健康科学部（医療栄養学科） 〒737-0112 広島県呉市広古新開5丁目1番1号
<b>常翔学園中学校・高等学校</b>		〒535-8585 大阪市旭区大宮 5丁目16番1号
<b>常翔啓光学園中学校・高等学校</b>		〒573-1197 大阪府枚方市禁野本町1丁目13番21号

## <大阪地区>



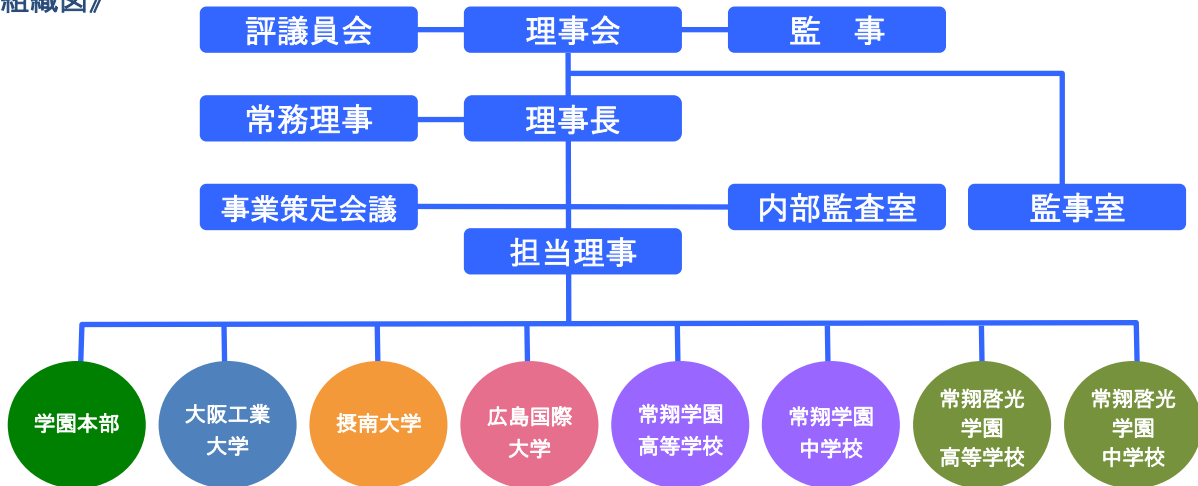
## <広島地区>



## 8. 学校法人の組織

【2022年4月現在】

### 《組織図》



### 学園本部 等

監事室、内部監査室、法人室、渉外室、広報室、働き方改革推進室、創立100周年記念事業事務局、総務部（総務課、人事課）、財務部、施設部、連携教育推進機構、ICT連携機構、常翔歴史館、常翔ホール

### 大阪工業大学

- 大学院／工学研究科、ロボティクス&デザイン工学研究科、情報科学研究科、知的財産研究科
- 学部／工学部、ロボティクス&デザイン工学部、情報科学部、知的財産学部
- 学長室（企画課、庶務課、会計課、IRセンター）、教務部（教務課、教職教室、教育センター、ランゲージラーニングセンター）、学生部（学生課、厚生課、保健室）、入試部、就職部、図書館、情報センター、八幡工学実験場、研究支援・社会連携センター、国際交流センター、ものづくりセンター、ロボティクス&デザインセンター

### 摂南大学

- 大学院／薬学研究科、理工学研究科、経済経営学研究科、法学研究科、国際言語文化研究科、看護学研究科
- 学部／理工学部、国際学部、経営学部、薬学部、法学部、経済学部、看護学部、農学部
- IRセンター、学長室（企画課、庶務課、会計課）、枚方事務室、教務部（教務課、教育イノベーションセンター、教職支援センター、ラーニングセンター）、学生部（学生課、スポーツ振興センター、保健室）、入試部、就職部、図書館、情報メディアセンター、研究支援・社会連携センター、地域医療研究センター、地域総合研究所、グローバル教育センター、国際会館

### 広島国際大学

- 大学院／看護学研究科、医療・福祉科学研究科、心理科学研究科、薬学研究科
- 学部／保健医療学部、総合リハビリテーション学部、看護学部、薬学部、健康科学部、健康スポーツ学部
- 助産学専攻科
- 学長室、IRセンター、教育・学生支援機構（教務係、学生係、国際交流係、キャリア支援係、情報メディアラーニングセンター、基盤教育センター、専門職連携教育センター、国際交流センター、教職教室、学生相談室、障がい学生支援室、ボランティアセンター、保健室）、入試センター、図書館、情報センター、心理臨床センター、研究支援・社会連携センター

### 常翔学園中学校・高等学校

事務室、教務部、生徒指導部、進路指導部、入試部、教育イノベーションセンター、保健室、図書室

### 常翔啓光学園中学校・高等学校

事務室、教務部、生徒指導部、進路指導部、入試部、保健室、図書室

## 9. 入学志願者数・合格者数

【2022年度入試(2021年度実施)】

大学・大学院・学部・学科		入学志願者数	合格者数	入学者数	
大阪工業大学	学部	工学部	10,675	3,937	921
		ロボティクス&デザイン工学部	3,135	993	297
		情報科学部	5,604	1,460	434
		知的財産学部	481	279	144
	博士後期課程	工学研究科	1	1	1
		ロボティクス&デザイン工学研究科	0	0	0
		情報科学研究科	2	2	2
	博士前期課程	工学研究科	186	169	163
		ロボティクス&デザイン工学研究科	45	41	41
		情報科学研究科	32	31	31
専門職	知的財産研究科	45	44	43	
大学 計		20,206	6,957	2,077	
摂南大学	学部	理工学部	8,836	4,235	630
		国際学部	3,225	2,096	260
		経営学部	5,804	1,980	323
		薬学部	3,337	1,660	247
		法学部	4,102	2,123	307
		経済学部	5,755	2,207	301
		看護学部	2,577	649	99
		農学部	4,737	2,889	386
	大学院博士・博士後期課程	薬学研究科	6	6	3
		理工学研究科	0	0	0
	大学院博士前期・修士課程	理工学研究科	35	35	33
		経済経営学研究科	5	4	4
		法学研究科	0	0	0
		国際言語文化研究科	0	0	0
		看護学研究科	2	2	2
	大学 計		38,421	17,886	2,595
広島国際大学	学部	保健医療学部	1,356	650	229
		総合リハビリテーション学部	1,040	448	186
		看護学部	655	303	127
		薬学部	419	334	82
		健康科学部	784	655	265
		健康スポーツ学部	283	123	73
	大学院博士・博士後期課程	看護学研究科	0	0	0
		医療・福祉科学研究科	0	0	0
		心理科学研究科	0	0	0
		薬学研究科	1	1	1
	大学院博士前期・修士課程	看護学研究科	0	0	0
		医療・福祉科学研究科	10	10	10
		心理科学研究科	0	0	0
	大学院専門職学位課程	心理科学研究科	39	22	22
	助産学専攻科		24	15	9
	大学 計		4,611	2,561	1,004
常翔学園高等学校		1,312	1,266	636	
常翔学園中学校		835	530	148	
常翔啓光学園高等学校		1,813	1,784	476	
常翔啓光学園中学校		232	136	75	
学園 合計		67,430	31,120	7,011	

※編入学・再入学・転入学は除く。

# 10. 卒業者数

【2022年3月31日現在】

	今年度	累計
大阪工業大学	1,678人	113,051人
摂南大学	1,824人	59,853人
広島国際大学	881人	19,036人
常翔学園高等学校	590人	50,567人
常翔学園中学校	115人	962人
常翔啓光学園高等学校	409人	15,494人
常翔啓光学園中学校	75人	4,352人
旧設置学校	—	49,007人
学園全体	5,572人	312,322人

## 1 1. 就職状況

【2021 年度就職状況(2022 年 5 月 1 日現在)】

大学	学部・大学院・専攻科	就職率	就職活動者数	就職者数
大阪工業大学	工学部	99.6%	540	538
	ロボティクス&デザイン工学部	100.0%	211	211
	情報科学部	99.0%	293	290
	知的財産学部	98.8%	85	84
	大学院	99.5%	219	218
	大学計	99.5%	1,348	1,341
摂南大学	外国語学部	96.9%	192	186
	経営学部	96.1%	279	268
	法学部	95.3%	233	222
	経済学部	94.4%	234	221
	理工学部	98.8%	421	416
	薬学部	98.9%	175	173
	看護学部	100.0%	97	97
	大学院	93.5%	31	29
	大学計	97.0%	1,662	1,612
	広島国際大学	保健医療学部	96.8%	154
総合リハビリテーション学部		96.3%	135	130
医療福祉学部		100.0%	74	74
医療経営学部		97.4%	78	76
心理学部		89.3%	56	50
看護学部		100.0%	101	101
薬学部		97.1%	69	67
医療栄養学部		100.0%	42	42
大学院・専攻科		97.1%	34	33
大学計		97.2%	743	722

## 12. 進学状況

〈常翔学園高等学校〉 2021 年度卒業生の進学状況

		一貫 I 類	一貫 II 類	スーパー	薬学・医療 系進学	特進 A	特進 B	文理進学	全体
大阪工業大学	工学部		4	3			1	18	26
	ロボティクス&デザイン工学部		1				1	17	19
	情報科学部	1				1	3	7	12
	知的財産学部		3					10	13
	大学 計	1	8	3	0	1	5	52	70
摂南大学	理工学部				1		1	3	5
	外国語学部		2			1	1	3	7
	経営学部					1		7	8
	薬学部				5	1			6
	法学部		3					10	13
	経済学部		1			2		8	11
	看護学部				6				6
	農学部		3		1			7	11
大学 計	0	9	0	13	5	2	38	67	
広島国際大学	保健医療学部							1	1
	総合リハビリテーション学部							3	3
	看護学部								0
	薬学部				1				1
	健康科学部		1						1
	健康スポーツ学部							1	1
大学 計	0	1	0	1	0	0	5	7	
他大学	国公立大	8	1	20		18	1		48
	私立大	16	12	21	27	60	67	144	347
	他大学計	24	13	41	27	78	68	144	395
短期大学（部）								2	2
専門学校 その他		2	3			1	4	17	27
就職								2	2
未定（浪人等）		3	1	1		3	4	8	20
卒業生数		30	35	45	41	88	83	268	590

〈常翔啓光学園高等学校〉 2021 年度卒業生の進学状況

		一貫文系	一貫理系	特進文系	特進理系	進学文系	進学理系	全体
大阪工業大学	工学部					8	13	21
	ロボティクス&デザイン工学部		1			2	4	7
	情報科学部						2	2
	知的財産学部			1	1	6		8
	大学 計	0	1	1	11	6	19	38
摂南大学	理工学部				4		5	9
	外国語学部			2		6		8
	経営学部			4		9	1	14
	薬学部				7	3		10
	法学部			1		8		9
	経済学部			3		4		7
	看護学部			4	4	2	1	11
	農学部		1			5	2	8
大学 計	0	1	14	15	37	9	76	
広島国際大学	保健医療学部				1	1	1	3
	総合リハビリテーション学部					1	1	2
	看護学部				1	1		2
	薬学部						1	1
	健康科学部		1			3	1	5
	健康スポーツ学部							0
大学 計	0	1	0	2	6	4	13	
他大学	国公立大 計	2	5	10	22	1		40
	他私立大 計	8	11	58	34	52	44	207
	他大学計	10	16	68	56	53	44	247
短期大学（部）				2	1	1		4
専門学校 その他				5	2	6	2	15
就職						1		1
未定（浪人等）				2	9	2	2	15
卒業生数		10	19	92	96	112	80	409