

I. 法人の概要

1. 建学の精神

**世のため、人のため、地域のため、
理論に裏付けられた実践的技術をもち、
現場で活躍できる専門職業人を育成する。**

本法人が創設された1922（大正11）年、当時大阪は商都から全国屈指の商工業都市へ変貌しようとしていました。しかし、都市計画を実現させるための工業技術者が圧倒的に不足していました。時代と地域は、まさに「理論に裏付けられた現場で即戦力となる専門職業人」を求めているのです。

こうした時代背景のもと、後の設立者・校主となる本庄京三郎や初代校長の片岡安などの関係者は、「工業化する大阪の現場に即戦力として活躍できる人材、時代が求める中堅専門技術家を養成すること」を目指し、関西工学専修学校の創設へ向かいました。

本法人が今も誇りとしている精神は、「現場で活躍している教員が、現場の最先端の理論・技術を、まるで現場にいるかのように教授する」ことです。

創立当初の学科は、夜間の土木と建築。御堂筋の拡幅事業をはじめとする大阪の都市計画の実現に本法人の卒業生の多くが携わっていきました。

2. 創立 100 周年 長期ビジョン(J-Vision22)および長期目標

J-Vision22

学校法人常翔学園

J-Vision22
常翔学園 創立100周年 長期ビジョン

次代の要請に的確に応え、
社会から選ばれる教育機関であり続けるために、
「透明性の高い経営」を推し進め、
「魅力ある教育」を実現する。

経営理念
～四位一体～

「学生・生徒」「保護者」「卒業生」「教職員」を一つの「家族」(絆～さずな～)ととらえた経営を行うことで全員が一丸となって多くの優秀な人材を世の中に送り出し、社会と学園の持続的な成長と発展を目指す。

建学の精神

世のため、人のため、地域のため、理論に裏付けられた実践の技術を持ち、現場で活躍できる専門職業人を育成する。

教育理念

対人能力に優れた、現場で活躍できる知的専門職業人（プロフェッショナル）を育成する。

■ 教育理念 ◆ 将来像

大阪工業大学

■ 社会・時代の要請に応え、専門学術の基礎と実践的応用力を身に付けるとともに、広い視野と豊かな人間性を涵養し、新しい知的・技術的創造を目指す開拓者精神にあふれた、心身ともにたくましい専門職業人を育成する。

◆ 国際社会でグローバルに活躍できる専門職業人を輩出し、社会から高い評価を受ける大学として、関西の私立大学の中で確固たるリーディングポジションを確立する。

摂南大学

■ 建学の精神に則り、全人の育成を第一義として、人間力・実力・統合力を養い、自ら課題を発見し、そして解決することができる知的専門職業人を育成する。

◆ 「地域で学んだ知を世界に展開するとともに世界で学んだ知を地域に還元」ことができるグローバル人材を育成し、持続可能な社会の実現に貢献できる総合大学を目指す。

広島国際大学

■ 本学における教育は、命の尊厳と豊かな人間性を基本理念とする。この理念に基づき、新しい時代が求める専門的な知識と技術の修得を進めるとともに、健康、医療、福祉の分野において活躍しうる職業人を育成する。

◆ ともしあわせになる学び舎 - 健康・医療・福祉の分野で高い専門性と豊かな心を備えたひとを育成し、地域と社会の未来に貢献する。また、生涯にわたり学び続けるひとをサポートする。

常翔学園中学・高校

■ 「自主・自律」の精神と幅広い「職業観」を養い、目的意識を持った進学の実現により、将来、実社会で活躍できる人材を育成する。

◆ 充実した進学指導とキャリア教育で、高い学力と人間力を兼ね備えた人材を輩出し、誰もが入学を強く望む地域有数の進学校となる。

常翔啓光学園中学・高校

■ ユニバーサル社会を創造する人間の自覚と能力を育み、社会に貢献できる人間を育成する。

◆ 伝統に基づいた豊かな人間力を育む教育と、主体性と創造力を養成する充実した進学指導により、実社会において世界の動向を的確に捉えて活躍する人材を育成する進学校となる。

● 「連携」「戦略」をキーワードにした部署間（法人本部と設置各学校間、各学部と各事務室間等）の緊密な連絡・調整、一致協力の下、透明性のある合意形成を目指す組織体制

▲ 「質」「量」ともにバランスのとれた一定規模・レベルを有する設置各学校の「強みと特色（オンリーワン、ナンバードワン）」を生かした教育改革の実践

2022年 長期目標		長期目標
学校法人常翔学園	工大	<ul style="list-style-type: none"> ◆ 1. 時代の要請に呼応した学部・学科の再構築および教育・研究環境の整備 ◆ 2. 課外活動、学生プロジェクト活動などを通じての即戦力となる人材の育成 ◆ 3. 海外研究支援プログラム等によるグローバルに活躍できる人材の育成
	摂大	<ul style="list-style-type: none"> ◆ 1. 多様な側面から課題解決に取り組む総合大学への進化 ◆ 2. 持続可能な人類社会実現に資する研究の強化 ◆ 3. グローバル社会を見据えた学びの展開 ◆ 4. 社会との強固な連携の構築 ◆ 5. 大学組織・運営体制の強化 ◆ 6. 「安全」「安心」「快適」に修学できるキャンパス環境の整備
	広国大	<ul style="list-style-type: none"> ◆ 1. 広国教育スタンダードの確立 ◆ 2. 地域との連携による教育の充実および地域社会の活性化 ◆ 3. 教育改革および教育・生活環境整備の推進による学生満足度の向上 ◆ 4. 内部改革の推進による財政の健全化 ◆ 5. 大学の魅力の発信力強化によるブランド力の向上 ◆ 6. 外部資金獲得による教育研究の充実
	常翔学園 中高	<ul style="list-style-type: none"> ◆ 1. 高い志を持った生徒を輩出するための教育の実践 ◆ 2. キャリア学習を通じた「真の学ぶ力」を持った生徒の育成 ◆ 3. 高大接続改革に向けた取り組みとICT教育の推進 ◆ 4. 中高体育館の遠征を含み教育施設・設備の刷新
	常翔啓光 学園中高	<ul style="list-style-type: none"> ◆ 1. 自らの進路を積極的に探求する自学自習の姿勢を確立させ、伝統に基づいた進路指導により国公立大学への合格率を継続的に高める。 ◆ 2. 幅広い分野の学部・学科を有する学園内3大学との連携強化をより一層図ることで、キャリア教育の醸成に有効活用して進路実績に繋げる。

3. 学校法人の沿革

● 法人の設立

1926（大正 15）年 4 月 6 日 財団法人関西工学

● 法人の変遷

1947（昭和 22）年 法人名を財団法人摂南学園と改称
1949（昭和 24）年 法人名を財団法人大阪工業大学と改称
1951（昭和 26）年 法人を学校法人大阪工業大学に改組
1987（昭和 62）年 法人名を学校法人大阪工大摂南大学と改称
2008（平成 20）年 法人名を学校法人常翔学園と改称

● 学校の設置

1922（大正 11）年 関西工学専修学校を創設
1927（昭和 2）年 関西高等工学校を開設
1933（昭和 8）年 関西工業学校を開設《後に現在の常翔学園高等学校に発展》
1940（昭和 15）年 関西高等工業学校を開設《後に現在の大阪工業大学に発展》
1942（昭和 17）年 関西高等工業学校を摂南高等工業学校と改称
摂南重機工業学校を開設
1944（昭和 19）年 摂南高等工業学校を摂南工業専門学校と改称《1951（昭和 26）年廃止》
摂南重機工業学校を摂南工業学校と改称《1951（昭和 26）年廃止》
1948（昭和 23）年 関西工業学校と摂南工業学校を統合し、摂南学園高等学校を開設
機械科、電気科、建築科、土木科を設置
摂南学園中学校を開設《後に大阪工業大学中学校。1979（昭和 54）年廃止》
関西高等工学校を摂南工科専門学院と改称
1949（昭和 24）年 摂南工業専門学校を新制大学として昇格し、摂南工業大学を開設
工学部第Ⅰ部、第Ⅱ部に土木工学科、建築学科、電気工学科を設置
摂南工業大学を大阪工業大学と改称
1950（昭和 25）年 大阪工業大学短期大学部を開設
摂南学園高等学校を大阪工業大学高等学校と改称
摂南工科専門学院を大阪工業大学専門学院と改称《1979（昭和 54）年廃止》
1962（昭和 37）年 大阪工業高等専門学校を開設《1979（昭和 54）年廃止》
1975（昭和 50）年 摂南大学を開設。工学部（土木工学科、建築学科、電気工学科、機械工学科、経営工学科）を設置
1998（平成 10）年 広島国際大学を開設。医療福祉学部（医療福祉学科、医療経営学科）、保健医療学部（看護学科、診療放射線学科、臨床工学科）を設置
2006（平成 18）年 大阪工業大学短期大学部を廃止（9 月 30 日）
2007（平成 19）年 学校法人啓光学園（12 月 25 日学校法人常翔啓光学園と改称）と連携協定締結（11 月 27 日）
2008（平成 20）年 大阪工業大学高等学校を常翔学園高等学校と改称
2011（平成 23）年 常翔学園中学校を開設
2013（平成 25）年 学校法人常翔啓光学園と法人合併

※各大学の沿革については、大学ホームページをご覧ください。

4. 入学定員・収容定員・在籍学生数

【2018年5月1日現在】

大学・大学院・学部・学科		入学定員	収容定員	在籍学生数		
大阪工業大学	学部	工学部	都市デザイン工学科	100	410	3,950
			建築学科	150	610	
			機械工学科	140	570	
			電気電子システム工学科	125	510	
			電子情報通信工学科	110	450	
			応用化学科	130	530	
			環境工学科	75	310	
			生命工学科	70	290	
	工学部 合計		900	3,680		
	ロボティクス&デザイン学部	ロボット工学科	90	370	568	
		システムデザイン工学科	90	370		
		空間デザイン学科	100	410		
	ロボティクス&デザイン学部 合計		280	1,150		
情報科学部	コンピュータ科学科	105	430	1,652		
	情報システム学科	105	430			
	情報メディア学科	105	430			
	情報ネットワーク学科	105	430			
情報科学部 合計		420	1,720			
知的財産学部	知的財産学科	140	580	583		
学部 合計		1,740	7,130	6,753		
大学院	博士後期	工学研究科	6	18	14	
		ロボティクス&デザイン工学研究科	2	6	0	
		情報科学研究科	5	15	0	
	博士前期	工学研究科	110	220	255	
		ロボティクス&デザイン工学研究科	30	60	60	
		情報科学研究科	40	80	46	
専門職	知的財産研究科	30	60	77		
大学院 合計		223	459	452		
大学 合計		1,963	7,589	7,205		
摂南大学	学部	理工学部	生命科学科	90	370	2,097
			住環境デザイン学科	70	290	
			建築学科	70	290	
			機械工学科	110	450	
			電気電子工学科	90	370	
			都市環境工学科	70	290	
		理工学部 合計		500	2,060	
	外国語学部	外国語学科	220	890	972	
	経営学部	経営学科	170	688	1,212	
		経営情報学科	100	408		
	経営学部 合計		270	1,096		
	薬学部	薬学科	220	1,320	1,352	
	法学部	法律学科	250	1,010	1,076	
経済学部	経済学科	250	1,008	1,059		
看護学部	看護学科	100	400	421		
学部 合計		1,810	7,784	8,189		
大学院	博士課程	薬学研究科	4	16	14	
	博士後期	理工学研究科	4	12	4	
		理工学研究科	34	68	57	
	修士課程	経済経営学研究科	10	20	1	
		法学研究科	5	10	2	
国際言語文化研究科		5	10	2		
看護学研究科		6	12	6		
大学院 合計		68	148	86		
大学 合計		1,878	7,932	8,275		

大学・大学院・学部・学科		入学定員	収容定員	在籍学生数	
学部	保健医療学部	診療放射線学科	70	280	881
		医療技術学科	130	520	
	保健医療学部 合計		200	800	
	総合リハビリテーション学部	リハビリテーション学科	130	520	711
		リハビリテーション支援学科	30	120	
	総合リハビリテーション学部 合計		160	640	
	医療福祉学部	医療福祉学科	100	420	300
	医療経営学部	医療経営学科	90	360	361
	心理学部	心理学科	90	380	366
	看護学部	看護学科	120	500	508
	薬学部	薬学科	120	720	723
	医療栄養学部	医療栄養学科	60	240	232
	学部 合計		940	4,060	4,082
大学院	博士課程	薬学研究科	2	8	7
	博士後期	医療・福祉科学研究科	2	6	12
		心理科学研究科	2	6	3
		看護学研究科	3	9	1
	博士前期	医療・福祉科学研究科	10	20	19
		看護学研究科	10	20	3
	修士課程	医療・福祉科学研究科	10	20	6
心理科学研究科		5	10	0	
専門職	心理科学研究科	20	40	23	
大学院 合計		64	139	74	
助産学専攻科		10	10	6	
大学 合計		1,014	4,209	4,162	
常翔学園高等学校		600	1,800	1,845	
常翔学園中学校		120	360	360	
常翔啓光学園高等学校		480	1,440	1,332	
常翔啓光学園中学校		120	360	150	
学園 合計		6,175	23,690	23,329	

※収容定員は完成年度時

5. 役員・教職員数

<役員・評議員> 理事長：1名 理事：16名 監事：4名 評議員：43名

<教職員> 合計：2,668名

【2018年5月1日現在】

		本部	大阪工業大学	摂南大学	広島国際大学	常翔学園高等学校	常翔学園中学校	常翔啓光学園高等学校	常翔啓光学園中学校	計
教職	専任	—	210	226	208	57	16	40	8	765
	特任	—	78	83	63	37	7	27	6	301
	嘱託	—	0	0	0	0	0	0	0	0
	客員	—	77	14	30	0	0	0	0	121
	非常勤講師	—	241	328	56	30	9	25	3	692
	計	—	606	651	357	124	32	92	17	1,879
事務職・その他	専任	86	115	112	93	8	2	5	1	422
	特任	0	9	5	0	0	0	0	0	14
	嘱託	17	67	32	25	10	1	7	0	159
	TA等	0	118	68	8	0	0	0	0	194
	計	103	309	217	126	18	3	12	1	789
合計		103	915	868	483	142	35	104	18	2,668

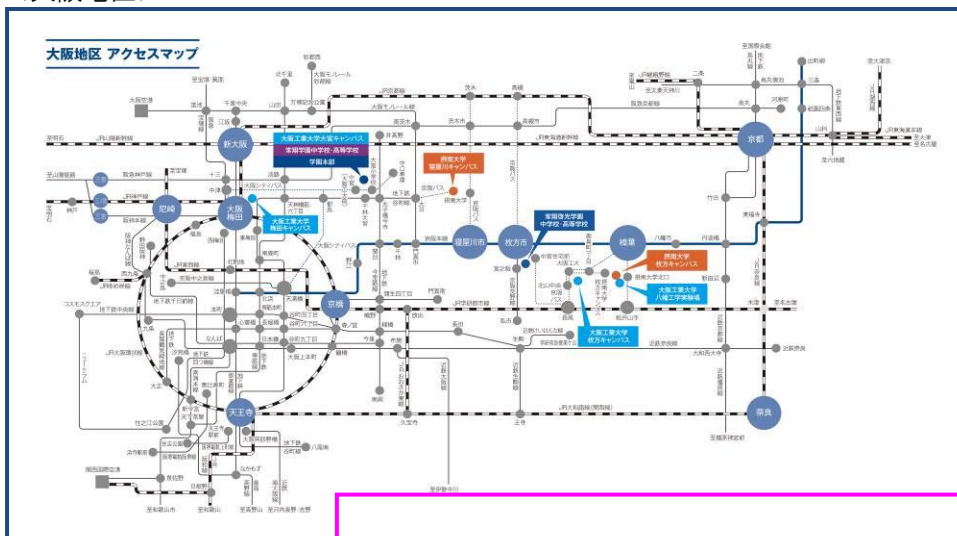
TA：ティーチング・アシスタント

6. キャンパス所在地

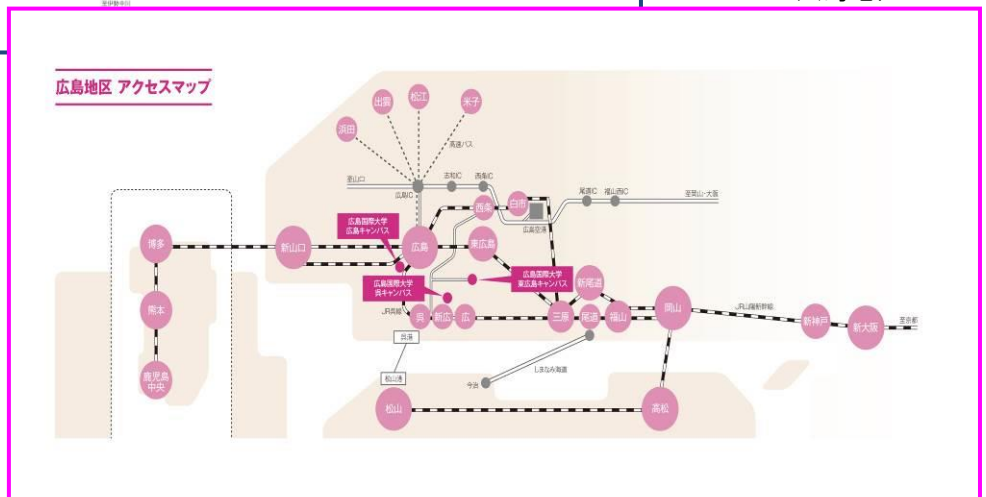
【2019年3月31日現在】

学園本部		〒535-8585 大阪市旭区大宮5丁目16番1号
大阪工業大学	大宮キャンパス	■工学部・知的財産学部 〒535-8585 大阪市旭区大宮5丁目16番1号
	梅田キャンパス	■ロボティクス&デザイン工学部 〒530-8568 大阪市北区茶屋町1-45
	枚方キャンパス	■情報科学部 〒573-0196 大阪府枚方市北山1丁目79番1号 ■八幡工学実験場 〒614-8289 京都府八幡市美濃山一ノ谷4番地
摂南大学	寝屋川キャンパス	■理工学部・外国語学部・経営学部・法学部・経済学部 〒572-8508 大阪府寝屋川市池田中町17番8号
	枚方キャンパス	■薬学部、看護学部 〒573-0101 大阪府枚方市長尾峠町45番1
広島国際大学	東広島キャンパス	■保健医療学部・総合リハビリテーション学部・医療福祉学部・心理学部 〒739-2695 広島県東広島市黒瀬学園台555番36号
	呉キャンパス	■看護学部・薬学部・医療栄養学部 〒737-0112 広島県呉市広古新開5丁目1番1号
	広島キャンパス	■医療経営学部 〒730-0016 広島県広島市中区幟町1番5号
常翔学園中学校・高等学校		〒535-8585 大阪市旭区大宮5丁目16番1号
常翔啓光学園中学校・高等学校		〒573-1197 大阪府枚方市禁野本町1丁目13番21号

<大阪地区>



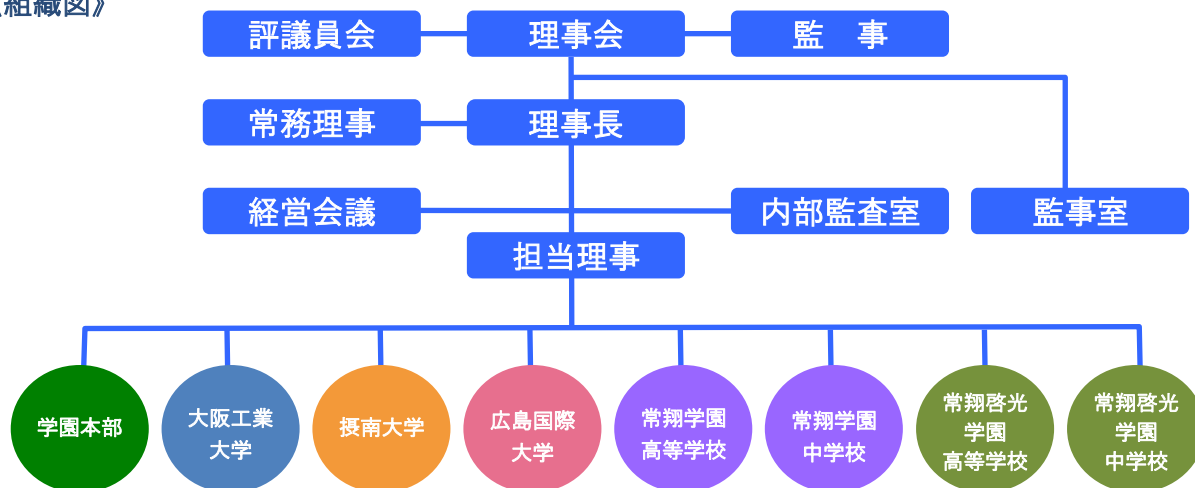
<広島地区>



7. 学校法人の組織

【2019年4月現在】

《組織図》



学園本部 等

監事室、内部監査室、法人室、渉外室、広報室、働き方改革推進室、創立100周年記念事業事務室、研究活動推進室、総務部（総務課、人事課）、財務部、施設部（施設課、用度課）、連携教育推進機構、ICT連携機構、常翔歴史館、常翔ホール

大阪工業大学

- 大学院／工学研究科、ロボティクス&デザイン工学研究科、情報科学研究科、知的財産研究科
- 学部／工学部、ロボティクス&デザイン工学部、情報科学部、知的財産学部
- 学長室（企画課、庶務課、会計課）、教務部（教務課、教育センター、ランゲージラーニングセンター）、学生部（学生課、スポーツ振興課、保健室）、入試部、就職部、図書館、情報センター、八幡工学実験場、研究支援・社会連携センター、国際交流センター、ものづくりセンター、ロボティクス&デザインセンター

摂南大学

- 大学院／薬学研究科、理工学研究科、経済経営学研究科、法学研究科、国際言語文化研究科、看護学研究科
- 学部／理工学部、外国語学部、経営学部、薬学部、法学部、経済学部、看護学部
- 学長室（企画課、庶務課、会計課）、枚方事務室、教務部（教務課、教育イノベーションセンター、教職支援センター、学習支援センター）、学生部（学生課、スポーツ振興センター、保健室）、入試部、就職部、図書館、情報メディアセンター、研究支援・社会連携センター、地域医療研究センター、地域総合研究所、国際交流センター、国際会館

広島国際大学

- 大学院／看護学研究科、医療・福祉科学研究科、心理科学研究科、薬学研究科
- 学部／保健医療学部、総合リハビリテーション学部、医療福祉学部、医療経営学部、心理科学部、心理学部、看護学部、薬学部、医療栄養学部
- 助産学専攻科
- 学長室（企画課、庶務課、会計課、営繕課）、教務部（教務課、総合教育センター）、学生部（学生課、保健室）、入試センター、キャリアセンター、図書館、情報センター、心理臨床センター、国際交流センター、研究支援・社会連携センター

常翔学園中学校・高等学校

事務室、教務部、生徒指導部、進路指導部、入試部、教育イノベーションセンター、保健室、図書室

常翔啓光学園中学校・高等学校

事務室、教務部、生徒指導部、進路指導部、入試部、保健室、図書室

8. 入学志願者数・合格者数

【2019年度入試(2018年度実施)】

大学・大学院・学部・学科		入学志願者数	合格者数	入学者数		
大阪工業大学	学部	工学部	13,701	3,787	910	
		ロボティクス&デザイン工学部	4,432	923	291	
		情報科学部	6,147	1,303	436	
		知的財産学部	1,720	362	154	
	博士後期課程	工学研究科	3	3	3	
		ロボティクス&デザイン工学研究科	1	1	1	
		情報科学研究科	0	0	0	
	博士前期課程	工学研究科	147	140	132	
		ロボティクス&デザイン工学研究科	38	38	37	
		情報科学研究科	35	34	33	
	専門職	知的財産研究科	35	34	32	
	大学 計		26,259	6,625	2,029	
	摂南大学	学部	理工学部	17,718	2,795	492
外国語学部			6,022	1,085	225	
経営学部			10,088	1,160	248	
薬学部			4,818	1,486	219	
法学部			5,944	1,111	247	
経済学部			8,919	1,252	255	
看護学部			2,804	455	101	
大学院博士・博士後期課程			薬学研究科	3	3	2
		理工学研究科	1	1	1	
		理工学研究科	33	33	28	
大学院博士前期・修士課程		経済経営学研究科	0	0	0	
		法学研究科	2	2	2	
		国際言語文化研究科	2	2	1	
		看護学研究科	3	3	3	
大学 計		56,357	9,388	1,824		
広島国際大学		学部	保健医療学部	1,370	713	208
			総合リハビリテーション学部	1,085	532	162
	医療福祉学部		217	190	52	
	医療経営学部		263	221	69	
	心理学部		385	325	80	
	看護学部		747	316	112	
	薬学部		412	293	72	
	医療栄養学部		261	201	55	
	大学院博士・博士後期課程	看護学研究科	0	0	0	
		医療・福祉科学研究科	1	1	1	
		心理科学研究科	0	0	0	
		薬学研究科	1	1	0	
	大学院博士前期・修士課程	看護学研究科	0	0	0	
		医療・福祉科学研究科	17	17	16	
		心理科学研究科	0	0	0	
	大学院専門職学位課程	心理科学研究科	31	14	14	
	助産学専攻科		18	9	8	
	大学 計		4,808	2,833	849	
常翔学園高等学校		1,368	1,330	618		
常翔学園中学校		566	376	124		
常翔啓光学園高等学校		1,650	1,617	435		
常翔啓光学園中学校		221	155	75		
学園 合計		91,229	22,324	5,954		

※編入学・再入学・転入学は除く。

9. 卒業者数

【2019年3月31日現在】

	今年度	累計
大阪工業大学	1,730人	107,900人
摂南大学	1,776人	54,594人
広島国際大学	1,021人	16,476人
常翔学園高等学校	601人	48,769人
常翔学園中学校	95人	593人
常翔啓光学園高等学校	458人	14,259人
常翔啓光学園中学校	53人	4,183人
旧設置学校	—	49,007人
学園全体	5,734人	295,781人

10. 就職状況

【2018年度就職状況(2019年5月1日現在)】

大学	学部・大学院・専攻科	就職率	就職活動者数	就職者数
大阪工業大学	工学部	99.9%	811	810
	情報科学部	100.0%	328	328
	知的財産学部	100.0%	107	107
	大学院	99.5%	212	211
	大学計	99.9%	1,458	1,456
摂南大学	外国語学部	99.5%	210	209
	経営学部	97.1%	238	231
	法学部	96.0%	224	215
	経済学部	98.5%	201	198
	理工学部	99.0%	413	409
	薬学部	98.4%	193	190
	看護学部	100.0%	110	110
	大学院	100.0%	32	32
	大学計	98.3%	1,621	1,594
広島国際大学	保健医療学部	96.5%	198	191
	総合リハビリテーション学部	100.0%	158	158
	医療福祉学部	100.0%	86	86
	医療経営学部	100.0%	83	83
	心理科学部	98.1%	54	53
	看護学部	100.0%	114	114
	薬学部	100.0%	89	89
	医療栄養学部	100.0%	62	62
	大学院・専攻科	96.9%	32	31
	大学計	99.0%	876	867

1 1. 進学状況

＜常翔学園高等学校＞ 2018 年度卒業生の進学状況

		一貫 Ⅰ類	一貫 Ⅱ類	スーパー	薬学・医療 系進学	特進A	特進B	文理進学	全体
大阪工業大学	工学部		7	1		1	2	8	19
	ロボティクス&デザイン工学部		1				5	6	12
	情報科学部		1	1		1		5	8
	知的財産学部		1	1				4	6
	大学 計	0	10	3	0	2	7	23	45
摂南大学	理工学部				1	1	1	8	11
	外国語学部		2			1	2	6	11
	経営学部		1				2	9	12
	薬学部		1		8	1		1	11
	法学部			1		1	1	5	8
	経済学部		2			1	1	5	9
	看護学部				2			1	3
	大学 計	0	6	1	11	5	7	35	65
広島国際大学	保健医療学部						2	4	6
	総合リハビリテーション学部						2	2	2
	医療福祉学部							2	2
	医療経営学部							2	2
	心理学部								0
	看護学部		1		1	1		1	4
	薬学部				1				1
	医療栄養学部							1	1
大学 計	0	1	0	2	1	2	10	16	
他大学	国公立大	21	2	22		21	1		67
	私立大	10	19	16	25	50	43	156	319
	他大学計	31	21	38	25	71	44	156	386
短期大学（部）						1		3	4
専門学校 その他			3			2	2	27	34
就職							1	3	4
未定（浪人等）		2	8	2		9	2	24	47
卒業生数		33	49	44	38	91	65	281	601

＜常翔啓光学園高等学校＞ 2018 年度卒業生の進学状況

		私立文系	私立理系	国立理系	国立文系	全体
大阪工業大学	工学部		15		7	22
	ロボティクス&デザイン工学部		8			8
	情報科学部		3		3	6
	知的財産学部	7		2	1	10
	大学 計	7	26	2	11	46
摂南大学	理工学部		4			4
	外国語学部	8	1	1		10
	経営学部	8		1		9
	薬学部		3		4	7
	法学部	9		2		11
	経済学部	15		3		18
	看護学部	4	2	1	1	8
	大学 計	44	10	8	5	67
広島国際大学	保健医療学部		3			3
	総合リハビリテーション学部		4			4
	医療福祉学部					0
	医療経営学部			1		1
	心理学部		1			1
	看護学部	1				1
	薬学部				1	1
	医療栄養学部	1				1
大学 計	2	8	1	1	12	
他大学	国公立大 計			13	13	26
	他私立大 計	97	43	29	27	196
	他大学計	97	43	42	40	222
短期大学（部）		5		2	3	10
専門学校 その他		19	16		5	40
就職		3	2			5
未定（浪人等）		15	11	3	27	56
卒業生数		192	116	58	92	458